



Inwestycja:

Projekt ronda na skrzyżowaniu ulic Warszawskiej i Kościuszki gm. Tłuszcz

Stadium: **Projekt wykonawczy**

Część: **Budowa kanalizacji deszczowej**

Egzemplarz: **z 3**

Zamawiający: **Powiat Wołomiński**
ul. Prądyńskiego 3, 05 - 200 Wołomin

Inwestor: **Powiat Wołomiński**
ul. Prądyńskiego 3, 05 - 200 Wołomin

Biuro projektów: **Polska Inżynieria sp. z o.o.,**
02-002 Warszawa, ul. Nowogrodzka 62B, lok. 19

Obreby i numery działek obejmujące liniami rozgraniczającymi obszar inwestycji:

**1065/4 (1065/3), 1065/5 (1065/3), 1305/1 (1305), 1306/10 (1306/1), 1306/14 (1306/4), 1306/12 (1306/7),
1309/2 (1309), 1310/1 (1310), 1311/6 (1311/1), 2250/7, 2250/36 (2250/9), 2250/37 (2250/9) - obręb 0001**

W odniesieniu do nieruchomości, które podlegają podziałowi – przed nawiasem podano numer działki, która powstanie w wyniku zatwierdzenia projektu podziału nieruchomości i będzie przeznaczona pod drogę, w nawiasie podano numer działki przed podziałem.

Zespół projektowy	Imię i nazwisko	Nr uprawnień	Branża	Podpis
Projektant:	mgr inż. Iwonna Maria Kostyra	St-298/76	sanitarna	
Opracowujący:	mgr inż. Andrzej Kaczorowski	St-277/79	sanitarna	
Sprawdzający:	mgr inż. Barbara Karpińska	St-275/88	sanitarna	

ZAWARTOŚĆ OPRACOWANIA:

A. Część opisowa.

1. Karta tytułowa
2. Zawartość opracowania
3. Opis techniczny
4. Informacja BiOZ
5. Załączniki:
 - oświadczenia projektantów,
 - uprawnienia i zaświadczenia z właściwych izb,
 - wypisy z rejestru gruntów,
 - warunki techniczne przebudowy kanalizacji wód opadowych w rejonie skrzyżowania ulic Warszawskiej i Kościuszki w Tłuszczu wydane przez ZGKiM Tłuszcz w dniu 22.12. 2015r pismo znak: L.dz. 3240/2015,
 - protokół z narady koordynacyjnej znak sprawy: PODK.6630.147.2016 z dnia 11.03.2016 oraz PODK.6630.171.2016 z dnia 17.03.2016 wraz z załącznikiem mapowym,

B. Część graficzna.

- | | |
|---|--------|
| 1. Plan sytuacyjny, | rys. 1 |
| 2. Profile kanalizacji deszczowej odc.: D-1 do WU-1, D-01 do WU-2 | rys. 2 |
| 3. Profile kanalizacji deszczowej odc.: D-0.2 do WU-3, D-02 do WU-4 | rys. 3 |
| 4. Profile kanalizacji deszczowej odc.: D-0.3 do WU-5, D-2 do WU-6 | rys. 4 |
| 5. Studnia rewizyjna D-1 | rys. 5 |
| 6. Studnia rewizyjna D-0.2 i D-0.3 | rys. 6 |
| 7. Studnia rewizyjna D-2 | rys. 7 |

szczegóły:

- szczegół podłączenia przewodu z rur PVC ze studzienką betonową
- szczegół układki rur PVC w wykopie
- wpust deszczowy Dn 500 mm

OPIS TECHNICZNY

**do P.B. kanalizacji deszczowej na skrzyżowaniu ulic Warszawskiej i Kościuszki
gm. Tłuszcz**

I. CZĘŚĆ OGÓLNA.

1. PRZEDMIOT I CEL INWESTYCJI.

Przedmiotem inwestycji jest P.B. Budowy odwodnienia projektowanego ronda na skrzyżowaniu ulic: Warszawskiej i Kościuszki w Tłuszczu.

Celem inwestycji jest odprowadzenie wód opadowych z projektowanego ronda na skrzyżowaniu ulicy Warszawskiej i Kościuszki.

2. PODSTAWA OPRACOWANIA.

- umowa z Inwestorem,
- warunki techniczne przebudowy kanalizacji wód opadowych w rejonie skrzyżowania ulic Warszawskiej i Kościuszki w Tłuszczu wydane przez ZGKiM Tłuszcz w dniu 22.12. 2015r pismo znak: L.dz. 3240/2015,
- mapa sytuacyjna do celów projektowych terenu inwestycji (1: 500),
- protokół z narady koordynacyjnej znak sprawy: PODK.6630.147.2016 z dnia 11.03.2016 oraz PODK.6630.171.2016 z dnia 17.03.2016 wraz z załącznikiem mapowym,
- pomiary geodezyjne,
- obowiązujące normy i przepisy

3. ZAGOSPODAROWANIE TERENU.

Teren objęty jest zabudową średnią o charakterze komunalnym.

Projektowane odwodnienia nawierzchni drogowej dotyczą projektowanego ronda na skrzyżowaniu ulicy Warszawskiej i Kościuszki w Tłuszczu. Obszar objęty odwodnieniem na działkach: nr 1065/3, 1306/1, 2250/7, 2250/6, 1306/4, 1305, 1309 i 1310 z obr. 001 Tłuszcz.

Odbiornikiem wód deszczowych będą istniejące kanały deszczowe Dn 500 i Dn 600 znajdujące się w obrębie projektowanego ronda.

Ulica Warszawska biegnie z kierunku zachodniego na wschód i krzyżuje się z Kościuszki biegnącej z kierunku południowego na północ.

Układ poziomy ulic w rejonie projektowanego ronda pozwala na zaprojektowanie grawitacyjnej kanalizacji ogólnospławnej oraz podłączenia projektowanych studni deszczowych. Istniejącymi obiektami zabudowy na danym terenie są:

- zabudowa mieszkalno-handlowa,
- droga gminna,
- wodociąg,
- kanalizacja,
- gazociąg,
- kable energetyczne,

4. WARUNKI HYDROGEOLOGICZNE.

Nie przewiduje się występowania wysokich wód gruntowych w miejscu projektowanej kanalizacji.

II. CZEŚĆ TECHNOLOGICZNA.

1. KANALIZACJA OGÓLNOSPŁAWNA.

1.1 STAN ISTNIEJĄCY.

W ulicy Warszawskiej w rejonie ul. Kościuszki istnieje kanalizacja deszczowa Dn 600 i Dn 500.

Kanały te będą odbiornikami deszczowych z projektowanej części ulicy Warszawskiej i Kościuszki w Tłuszczu.

1.2 ROZWIĄZANIA PROJEKTOWE.

Zgodnie z warunkami ZGKiM w Tłuszczu włączenia projektowanych podłączeń studzienek deszczowych wraz z wpustami ulicznymi projektuje się do istniejących kanałów deszczowych Dn 600 i 500 w Warszawskiej.

Zagłębienie projektowanego kanału wynika z założonego systemu kanalizacji grawitacyjnej przy przestrzeganiu spadku $i = 0,5\%$ dla średnicy Dn 200 PVC oraz zachowaniem minimalnego przykrycia 0,2 m poniżej strefy przemarzania.

1.3 PODŁĄCZENIE KANALIZACYJNE DO WPUSTU ULICZNEGO.

Podłączenia kanalizacyjne Dn 200 w ul. Warszawskiej zaprojektowano z rur PVC Kl. „S” (SDR 34, SN8). Lokalizację i zagłębienia studzienek dla projektowanych wpustów deszczowych przedstawiono na planie sytuacyjnym oraz na profilu podłużnym kanalizacyjnym.

Studnia rewizyjna

Projektowana studnia rewizyjna D-1 i D-2 z kręgów betonowych $\varnothing 1,20$ m wg KB1-38.4.3. (7)-81 przykrytej płytą żelbetową $\varnothing 1,40$ m wg KB1-38.4.3.(1)-81 z włazem żel. typu ciężkiego Dn 600 mm klasy D400 (wg PN-EN 124:2000) z uszczelką i zamknięciem fabrycznym na zatrask.

Regulację istniejącej studni rewizyjnej oznaczonym na planie sytuacyjnym jak „B” należy dokonać do rzędnej projektowanej + 104,07.

Studzienka deszczowa

Zaprojektowano wpust uliczny ściekowy Dn 500 mm bet. z osadnikiem, ze skrzynka żeliwną kl. D-400 z rusztem żeliwnym na zawiasach i z zamknięciem zatraskowym.

Cały układ sieci kanalizacyjnej po jej wykonaniu należy odebrać zgodnie z normą PN-EN1610:2002, natomiast po wykonaniu docelowej nawierzchni drogi należy dokonać regulacji wysokościowej włazów studni kanalizacyjnych.

1.4 WYKAZ MATERIAŁÓW PODSTAWOWYCH.

ZESTAWIENIE DŁUGOŚCI KANAŁÓW.

Lp	Średnica, materiał	Długości [m]
1.	Kanalizacja grawitacyjna Dn 315 PVC SDR34 SN8	9,00
2.	Kanalizacja grawitacyjna Dn 200 PVC SDR34 SN8	46,80

ZESTAWIENIE STUDNI I URZĄDZEŃ.

Lp	Studnia, średnica	Ilość [szt]
1.	Studnia z kręgów betonowych Dn 1,20 m	1
2.	Studnia z kręgów betonowych Dn 1,40 m	1
2.	Studzienka deszczowa betonowa Dn 500 z osadnikiem	6
3.	Wpust uliczny ściekowy boczny krawężnikowy C 250	6

1.5 ZAGŁĘBIENIE PRZEWODÓW KANALIZACYJNYCH.

Podłączenie kanalizacyjne do studzienki deszczowej w ul. Warszawskiej zaprojektowano z zagłębieniem ~ 1,3 ÷ 1,4 m.

1.6 ROBOTY PRZYGOTOWAWCZE I POMIAROWE.

Przed rozpoczęciem robót należy uzyskać zezwolenie na wejście w teren. O rozpoczęciu robót należy powiadomić instytucje branżowe wymienione w protokole ZUDP, następnie odpowiednio: właścicieli, zarządców, użytkowników nieruchomości.

Wytyczenia trasy oraz pomiarów wysokościowych powinien dokonać geodeta. Utrzymanie wymaganych spadków oraz przebieg istniejącego uzbrojenia podziemnego wymagają skrupulatnych pomiarów na poszczególnych odcinkach wyznaczonych przez studzienki.

Wykop rozpocząć od najniższych punktów. Budowę prowadzić w temperaturach od 0⁰÷35⁰C.

1.7 ROBOTY ZIEMNE.

Odcinek ul. Warszawskiej, na którym projektuje się podłączenie kanalizacyjne Dn 200 PVC jest utwardzony.

Roboty wykonać zgodnie z odrębnym opracowaniem „Specyfikacja techniczna wykonania i odbioru robót rurociągów zewnętrznych - ST-1”.

Przewiduje się, że wykopy na całej długości wykonywane będą w wykopach wąsko-przestrzennych, umocnionych szalunkami systemowymi. Wykopy wykonywane będą mechaniczno-ręcznie (w 90% mechanicznie, 10% ręcznie).

Przewiduje się wywóz urobku w miejsce wskazane przez Inwestora. Do szalowania wykopów przewidziano zastosowanie systemowych obudów szalunkowych o min. wytrzymałości na parcie gruntu 50 kN/m².

Wykop w obrębie skrzyżowań z istniejącym uzbrojeniem oraz 20 cm ponad projektowaną rzędną dna wykopu wykonywać ręcznie bezpośrednio przed ułożeniem rur. Grunt z pozostałych wykopów wybierać mechanicznie. Grunt rodzimy o objętości zastąpionej podsypką i zasypką ochronną rur należy na wywóz czasowy wywieźć w miejsce wskazane przez Inwestora. Jeżeli wystąpią grunty przeznaczone do wymiany (warstwa do 1 m od poziomu terenu), stanowiące nasypy niekontrolowane, należy je wywieźć na wysypisko.

Miejsca wykonania robót ziemnych i montażowych należy zabezpieczyć zgodnie z przepisami (specyfikacje techniczne wykonania i odbioru) poprzez oznakowanie, ustawienie barier, przykrycie i oświetlenie na okres nocy.

Miejsca wykonania robót ziemnych i montażowych należy zabezpieczyć zgodnie z przepisami (specyfikacje techniczne wykonania i odbioru) poprzez oznakowanie, ustawienie barier, przykrycie i oświetlenie na okres nocy.

Roboty ziemne wykonywać zgodnie z przepisami BHP i warunkami technicznymi wg PN-B- 10736 oraz PN-EN1610:2002.

Przed wykonaniem podsypki z piasku należy dokładnie oczyścić spód wykopu z kamieni, korzeni i innych elementów stałych. Uzbrojenie podziemne krzyżujące się z projektowym przewodem (nieczynny gazociąg) należy dokładnie zabezpieczyć przed uszkodzeniem, a roboty ziemne w rejonie skrzyżowań wykonywać ręcznie. Po wykonaniu kanalizacji wykonać inwentaryzację geodezyjną powykonawczą.

1.8 ODWODNIENIE WYKOPÓW.

Nie przewiduje się odwadniania wykopów (grunt w stanie suchym).

1.9 PRÓBA SZCZELNOŚCI ODGAŁEZIENIA KANALIZACYJNEGO.

Odcinek połączenia kanalizacyjnego należy zbadać na eksfiltrację i infiltrację. Należy wykonać próbę szczelności całego odcinka kanału między dwoma studniami przed rozpoczęciem jego zasypki.

Badanie szczelności należy przeprowadzić zgodnie z PN-EN1610:2002 dla kanalizacji grawitacyjnej.

Szczelność przewodów i studzienek kanalizacji grawitacyjnej powinna gwarantować utrzymanie ciśnienia próbnego przez 30 min.

Wymaganie dotyczące szczelności przewodów są spełnione, jeśli ubytek wody nie jest większy niż 0,15 l/m² dla przewodów, 0,2 l/m² dla przewodów wraz ze studzienkami kanalizacyjnymi włączonymi, 0,4 l/m² dla studzienek kanalizacyjnych. Szczelność przewodów tłocznych powinna zapewniać utrzymanie ciśnienia próbnego przez 30 min.

Pozytywna próba na eksfiltrację świadczy o szczelności również na infiltrację.

Wodę do przeprowadzenia próby szczelności pobrać z istniejącego najbliższego hydrantu p.poż znajdującego się w obrębie projektowanych robót.

Popłuczyny z próby szczelności odprowadzić do istniejącej kanalizacji ogólnospławnej Dn 500 znajdującej się w ul. Przędzalnianej.

1.10 UWAGI KOŃCOWE.

1. Wytyczenie trasy kanalizacji i inwentaryzację powykonawczą należy zlecić uprawnionemu geodecie.
2. Przed rozpoczęciem robót prowadzonych w pasie drogi należy uzyskać pozwolenie na wejście w teren od zarządzającego drogą.
3. Miejsce wykonywania robót ziemnych i montażowych należy zabezpieczyć zgodnie z przepisami poprzez odpowiednie oznakowanie ustawienia barier i oświetlenia na okres nocy.
4. Budowę prowadzić pod nadzorem eksploatatora sieci.
5. protokół z narady koordynacyjnej znak sprawy: PODK.6630.147.2016 z dnia 11.03.2016 oraz PODK.6630.171.2016 z dnia 17.03.2016 wraz z załącznikiem mapowym,
6. Wykonanie wykopów wraz z ich ewentualnym odwodnieniem należy przeprowadzać zgodnie z warunkami ogólnymi podanymi w „Warunkach technicznych wykonania i odbioru robót budowlano – montażowych cz.II” - Instalacje Sanitarne i Przemysłowe.
7. Prace wykonywać zgodnie z Warunkami Technicznymi Odbioru Sieci Kanalizacyjnych - COBRTI INSTAL ZESZYT 9 oraz instrukcją montażową układania w gruncie rurociągów z PVC produkowanym przez WAVIN Metalplast-Buk.
8. Przywołane normy:
PN-B-10736/99 Przewody podziemne. Roboty ziemne. Wymagania i badania przy odbiorze.
PN-92/B-10729 Kanalizacja. Studzienki kanalizacyjne.
PN-92/B-10735 Kanalizacja. Przewody kanalizacyjne. Wymagania i badania przy odbiorze.

III. PLAN ZAGOSPODAROWANIA TERENU.

1. PRZEDMIOT INWESTYCJI.

Przedmiotem inwestycji jest odwodnienia projektowanego ronda w rejonie ul. Warszawskiej i Kościuszki w Tłuszczu

2. LOKALIZACJA.

Wykaz działek, na których usytuowane jest całe przedsięwzięcie:

Obręb Nr 0001, Tłuszcz – dz. ew. nr 1066/3, 1306/1, 2250/7, 2250/6, 1306/4, 1305, 1309 i 1310

3. DANE KANAŁOWE.

Projektowana sieć kanalizacji deszczowej z rur :

Dn 315 PVC SDR34 SN8

L = 9,00

Dn 200 PVC SDR34 SN8

L= 46,80

4. POWIERZCHNIA ZABUDOWY.

Całkowita powierzchnia zabudowy inwestycji wynosi $F = 13,76 \text{ m}^2$.

5. DANE INFORMACYJNE.

Działki , na których projektowana jest sieć gazowa nie są wpisane do rejestru zabytków oraz nie są terenem eksploatacji górniczej.

6. DECYZJA LOKALIZACYJNA.

ZRID

7. TEREN INWESTYCJI.

Projektowana budowa odwodnienia przebiegać będzie w terenie utwardzonym ul. Warszawskiej i ul. Kościuszki w Tłuszczu.

8. CEL INWESTYCJI.

Celem inwestycji jest odwodnienie projektowanego ronda w rejonie ulic: Warszawskiej i Kościuszki w Tłuszczu.

INFORMACJA DOTYCZĄCA BEZPIECZEŃSTWA I OCHRONY ZDROWIA

I. DANE TYTUŁOWE.

1. Nazwa i adres obiektu budowlanego:

Adres inwestycji: ul. Warszawska r. Kościuszki w Tłuszczu.

Nazwa obiektu: Budowa odwodnienia projektowanego ronda w rejonie ul. Warszawskiej i Kościuszki w Tłuszczu

2. Inwestor i jego adres:

Powiat Wołomiński

ul. Prądyńskiego 3

05-200 Wołomin

3. Projektant i jego adres:

mgr inż Iwonna Maria Kostyra

II. CZEŚĆ OPISOWA.

1. Zakres robót dla całego zamierzenia budowlanego oraz kolejność realizacji poszczególnych obiektów.

W zakres realizacji wchodzi:

- podłączenie kanalizacyjne Ø 315, 200 PVC projektowanych wpustów deszczowych,
Poszczególne obiekty będą realizowane w kolejności uzgodnionej pomiędzy Inwestorem a Wykonawcą.

2. Wykaz istniejących obiektów budowlanych.

Istniejącymi obiektami budowlanymi na przedmiotowym terenie są budynki mieszkalno-handlowe, wodociąg, kanalizacja, gazociąg, kable energetyczne.

3. Wskazanie elementów zagospodarowania działki lub terenu, które mogą stwarzać zagrożenie bezpieczeństwa i zdrowia ludzi.

Drogi gminne o małym i średnim natężeniu ruchu, kable elektryczne, gazociąg, przewody kanalizacji sanitarnej, napowietrzne linie energetyczne.

4. Wskazanie dotyczące przewidywanych zagrożeń występujących podczas realizacji robót budowlanych, określających skalę i rodzaje zagrożeń oraz miejsce i czas występowania.

Elementami zagrożenia mogą być wykopy pod przewody kanalizacyjne i dlatego wymagają one odpowiedniego wykonywania, umocnienia i oznakowania. Dodatkowe utrudnienie powstaje w związku z wykonywaniem inwestycji w pasie drogi, przy odbywającym się ruchu, stwarzając zagrożenie podczas trwania robót oraz w czasie przerw w pracy. Wymagane jest odpowiednie zabezpieczenie nie zaspanych wykopów przed niekontrolowanym dostępem osób niepowołanych, oświetlenie nocą i zabezpieczenie barierką.

5. Wskazanie sposobu prowadzenia instruktażu pracowników przed przystąpieniem do realizacji robót szczególnie niebezpiecznych.

Do pracy należy dopuścić tylko pracowników posiadających odpowiednie kwalifikacje zawodowe oraz znajomość przepisów BHP.

Pracowników należy zapoznać z warunkami terenowymi z zaznaczeniem elementów, które mogą zagrażać i dokonać doraźnego szkolenia BHP dla potrzeb tej budowy, zgodnie z Rozporządzeniem Ministra Gospodarki i Pracy z dn. 27.07.2004 r. w sprawie szkolenia w dziedzinie szkolenia i higieny pracy (Dz.U. nr 180 poz. 1860).

Zakres instruktażu powinien obejmować:

- zasady organizacji budowy;
- zakres i miejsce odbywających się danego dnia Robót;
- zasady bezpieczeństwa pracy na stanowisku roboczym;
- możliwe zagrożenia;
- tryb postępowania w przypadku powstania zagrożenia.

6. Informacja o wydzieleniu i oznakowaniu miejsca prowadzenia robót budowlanych, stosownie do rodzaju zagrożenia.

Wykopy pod sieć kanalizacyjną i odgałęzienia zaopatrzyć w zastawy z oświetleniem ostrzegawczym i oznakować dla ruchu kołowego zgodnie z projektem organizacji ruchu sporządzonym z zastosowaniem wytycznych zawartych w Rozporządzeniu Ministra Infrastruktury z dnia 12.04.2010 r, w sprawie szczegółowych warunków technicznych dla znaków i sygnałów drogowych oraz urządzeń bezpieczeństwa ruchu drogowego i warunków ich umieszczania na drogach (Dz. U. Nr 65, poz. 411).

Substancje i preparaty niebezpieczne nie będą stosowane na budowie.

Dokumentacja będzie przechowywana u kierownika budowy.

7. Wskazanie środków technicznych i organizacyjnych zapobiegających niebezpieczeństwom wynikającym z wykonania robót budowlanych w strefach szczególnego zagrożenia zdrowia lub w ich sąsiedztwie, w tym zapewniających bezpieczną i sprawną komunikację, umożliwiającą szybką ewakuację na wypadek pożaru, awarii i innych zagrożeń.

Przed przystąpieniem do robót należy całą kadrę biorącą udział przy realizacji zadania zapoznać z przepisami BHP oraz innymi wskazaniem wynikającymi z następujących przepisów: Rozporządzenie Ministra Gospodarki z dnia 20 września 2001 (Dz.U. nr 118 poz. 1263) w sprawie bezpieczeństwa i higieny pracy podczas eksploatacji maszyn i innych urządzeń technicznych do robót ziemnych, budowlanych i drogowych.

Rozporządzenie Ministra Infrastruktury w sprawie bezpieczeństwa i higieny pracy podczas wykonywania robót budowlanych (Dz. U. Nr 47, poz. 401 z dnia 19.03.2003 r.)

W celu wskazania środków technicznych i organizacyjnych zapobiegających niebezpieczeństwom wynikającym z wykonywania robót budowlanych w strefach szczególnego zagrożenia zdrowia lub w ich sąsiedztwie, w tym zapewniających bezpieczną i sprawną komunikację, umożliwiającą szybką ewakuację na wypadek pożaru, awarii i innych zagrożeń, ustala się jak niżej:
Środki techniczne zapobiegające niebezpieczeństwom:

Zabezpieczenie przeciwporażeniowe.

W przypadku zastosowania sprzętu mechanicznego przy wykonywaniu wykopów przebiegających pod napowietrzną linią elektroenergetyczną wysokiego napięcia 220 kV, sprzęt ten (koparka, dźwig) należy wyposażyć w czujniki i sygnalizatory napięcia.

Zabezpieczenie przeciwpożarowe.

Gaśnica proszkowa 6 kg – 1 szt.

Koc gaśniczy –1 szt.

Obecny na budowie piasek lub ziemia.

Zabezpieczenie medyczne.

Apteczka pierwszej pomocy (w pomieszczeniu kierownika budowy).

Środki łączności.

Telefony stacjonarne lub komórkowe.

Środki ochrony indywidualnej.

Oprócz zagrożeń życia i zdrowia mogą wystąpić okresowe uciążliwości wywołane prowadzeniem robót, do których należą:

- wzrost zapylenia wywołany w czasie wykonywania wykopów, składowania i transportu urobku,
- hałas pochodzący od środków transportu, magazynów budowlanych, urządzeń i elektro-narzędzi.

Wszelkie roboty należy prowadzić z uwzględnieniem przepisów BHP przy realizacji robót budowlanych a w szczególności:

- Kodeks Pracy, a w szczególności art. 15, 207 i 212, regulujące tematykę bezpiecznego wykonywania robót.
- Rozporządzenie Ministra Infrastruktury z dnia 06.02.2003 r. w sprawie bezpieczeństwa i higieny pracy podczas wykonywania robót budowlanych (Dz. U. nr47 poz. 401 z 2003 r.).
- Norma PN-81/N-08010 Ergonomiczne zasady projektowania systemów pracy.
- Norma PN-80/Z-06050 o sposobach indywidualnej ochrony pracowników.
- Przepisy eksploatacji urządzeń elektroenergetycznych

Pracownicy powinni być wyposażeni w środki ochrony indywidualnej tj. kaski, okulary ochronne, szelki i liny bezpieczeństwa posiadające odpowiednie certyfikaty oraz znak bezpieczeństwa. Odzież i obuwie pracowników musi spełniać wymogi Polskich Norm w tym względzie.

Środki organizacyjne.

Za nadzór nad realizacją i bezpieczeństwem Robót odpowiedzialni są: kierownik budowy lub kierownik robót wg imiennego zestawienia w dzienniku budowy; Kierownik budowy jest zobowiązany, zgodnie z art. 21a ustawy Prawo Budowlane (Dz.U. z 2006 r. Nr 156, poz. 1118) w oparciu o niniejszą „informację” sporządzić lub zapewnić sporządzenie przed rozpoczęciem budowy, planu bezpieczeństwa i ochrony zdrowia zwanego dalej „Planem BIOZ”.

Miejszem przechowywania „Planu BIOZ” oraz dokumentacji budowy powinno być pomieszczenie Kierownika budowy.

Opracował:



**OŚWIADCZENIE
O ZGODNOŚCI PROJEKTU Z OBOWIĄZUJĄCYMI PRZEPISAMI**

Na podstawie art. 20 ust. 4 ustawy z dnia 7 lipca 1994r. – *Prawo budowlane* (jednolity tekst Dz. U. z 2013 r. poz. 1409 z późniejszymi zmianami)

OŚWIADCZAM

Projekt budowlany w zakresie budowy kanalizacji deszczowej dla opracowania:

**Projekt ronda na skrzyżowaniu ulic Warszawskiej i Kościuszki
gm. Tłuszcz**


na zlecenie inwestora:

Powiat Wołomiński
ul. Prądyńskiego 3, 05–200 Wołomin

**został wykonany zgodnie z obowiązującymi w Polsce przepisami
Prawa Budowlanego oraz zasadami wiedzy technicznej.**

Projektant:

Sprawdzający:


.....
mgr inż. Iwonna Maria Kostyra
Nr upr. St – 298/76


.....
mgr inż. Barbara Karpińska
Nr upr. St-275/88

Warszawa, marzec 2016r.

Warszawa, dnia 26 marca 1976

Nr ewidencyjny St-298/76

STWIERDZENIE POSIADANIA PRZYGOTOWANIA ZAWODOWEGO do pełnienia samodzielnej funkcji technicznej w budownictwie

Na podstawie art. 18 ust. 5 i art. 57 ust. 3 ustawy z dnia 24 października 1974 r. - Prawo budowlane (Dz. U. Nr 38, pozycja 229) oraz § 2 ust. 1 pkt 1, § 4 ust. 2, § 7, § 13 ust. 1 pkt 4 lit. a rozporządzenia Ministra Gospodarki Terenowej i Ochrony Środowiska z dnia 20 lutego 1975 r. w sprawie samodzielnych funkcji technicznych w budownictwie (Dz. U. Nr 8, poz. 46).

STWIERDZAM

że Ob. IWONNA MARIA OSTAŁKIEWICZ c. Jana

magister inżynier urządzeń sanitarnych

urodzony(a) dnia 5.01.1946 r. Warszawa

posiada przygotowanie zawodowe do pełnienia samodzielnej funkcji

projektanta

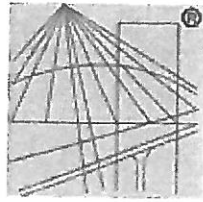
w specjalności instalacyjno-inżynierskiej w zakresie sieci sanitarnych:

- 1/ do sporządzania projektów sieci wodociągowych i kanalizacyjnych uzbrojenia terenu,
- 2/ w budownictwie osób fizycznych - do kierowania, nadzorowania i kontrolowania budowy, kierowania i kontrolowania wytwarzania konstrukcyjnych elementów budowlanych oraz ocenia-
nia i badania stanu technicznego sieci wodociągowych i kanalizacyjnych.



z ob. IWONNA MARIA

Magister inżynier urządzeń sanitarnych
ul. Górczewska 1, 00-100 Warszawa



P O L S K A
I Z B A
I N Ż Y N I E R Ó W
B U D O W N I C T W A

Zaświadczenie

o numerze weryfikacyjnym:

MAZ-H9N-2KF-RZ4 *

Pani IWONNA MARIA KOSTYRA o numerze ewidencyjnym MAZ/IS/0408/09
adres zamieszkania ul. CZEREŚNIOWA 32 A, 02-456 WARSZAWA
jest członkiem Mazowieckiej Okręgowej Izby Inżynierów Budownictwa i posiada wymagane
ubezpieczenie od odpowiedzialności cywilnej.
Niniejsze zaświadczenie jest ważne od 2015-08-01 do 2016-07-31.

Zaświadczenie zostało wygenerowane elektronicznie i opatrzone bezpiecznym podpisem elektronicznym
weryfikowanym przy pomocy ważnego kwalifikowanego certyfikatu w dniu 2015-08-21 roku przez:

Mieczysław Grodzki, Przewodniczący Rady Mazowieckiej Okręgowej Izby Inżynierów Budownictwa.

(Zgodnie art. 5 ust 2 ustawy z dnia 18 września 2001 r. o podpisie elektronicznym (Dz. U. 2001 Nr 130 poz. 1450) dane w postaci
elektronicznej opatrzone bezpiecznym podpisem elektronicznym weryfikowanym przy pomocy ważnego kwalifikowanego certyfikatu są
równoważne pod względem skutków prawnych dokumentom opatrzonym podpisami własnoręcznymi.)

* Weryfikację poprawności danych w niniejszym zaświadczeniu można sprawdzić za pomocą numeru weryfikacyjnego zaświadczenia na
stronie Polskiej Izby Inżynierów Budownictwa www.piib.org.pl lub kontaktując się z biurem właściwej Okręgowej Izby Inżynierów
Budownictwa.

Nr ewidencyjny St-277/79

DUPLIKAT

STWIERDZENIE POSIADANIA PRZYGOTOWANIA ZAWODOWEGO
do pełnienia samodzielnej funkcji technicznej w budownictwie

Na podstawie art. 18 ust. 5 i art. 57 ust. 3 ustawy z dnia 24 października 1974 r. - Prawo budowlane (Dz. U. Nr 38, pozycja 229) oraz §

5 ust.1 pkt 1, § 6 ust.1, § 7, § 13 ust.1 pkt 4 lit.b

rozporządzenia Ministra Gospodarki Terenowej i Ochrony Środowiska z dnia 20 lutego 1975 r. w sprawie samodzielnych funkcji technicznych w budownictwie (Dz. U. Nr 8, poz. 46).

STWIERDZAM

że Ob. **ANDRZEJ WOJCIECH KACZOROWSKI s. Tadeusza**

magister inżynier inżynierii środowiska

urodzony(a) dnia 06.02.1950 r. Radom

posiada przygotowanie zawodowe do pełnienia samodzielnej funkcji

kierownika budowy i robót

w specjalności instalacyjno-inżynieryjnej w zakresie instalacji sanitarnych:

- 1/ do kierowania, nadzorowania i kontrolowania budowy i robót, kierowania i kontrolowania wytwarzania konstrukcyjnych elementów instalacji oraz oceniania i badania stanu technicznego w zakresie instalacji sanitarnych,
- 2/ do sporządzania w budownictwie osób fizycznych projektów instalacji sanitarnych.

Oryginał podpisał z up. Prezydenta Miasta mgr inż. arch. Eugeniusz Nawrocki Z-ca Naczelnego Architekta Warszawy. Pieczęć okrągła z Godłem Państwa i napisem w otoku: Urząd Miasta Stołecznego Warszawy.5.

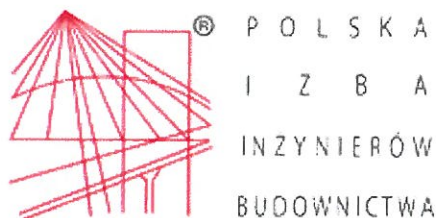
Niniejszy duplikat wystawiono na podstawie akt posiadanych w archiwum Mazowieckiego Urzędu Wojewódzkiego w Warszawie - Wydział Zagospodarowania Przestrzennego, Budownictwa i Infrastruktury Technicznej.



Z up. Wojewody Mazowieckiego

Andrzej Gawlikowski
p.o. Dyrektora Wydziału
Zagospodarowania Przestrzennego,
Budownictwa i Infrastruktury Technicznej

Warszawa, dnia 29 stycznia 1999r.



Zaświadczenie

o numerze weryfikacyjnym:

MAZ-S2Y-8YH-E1T *

Pan ANDRZEJ KACZOROWSKI o numerze ewidencyjnym MAZ/IS/4837/01

adres zamieszkania ul. KARPACKA 1, 04-541 WARSZAWA

jest członkiem Mazowieckiej Okręgowej Izby Inżynierów Budownictwa i posiada wymagane ubezpieczenie od odpowiedzialności cywilnej.

Niniejsze zaświadczenie jest ważne od 2016-01-01 do 2016-12-31.

Zaświadczenie zostało wygenerowane elektronicznie i opatrzone bezpiecznym podpisem elektronicznym weryfikowanym przy pomocy ważnego kwalifikowanego certyfikatu w dniu 2015-11-26 roku przez:

Mieczysław Grodzki, Przewodniczący Rady Mazowieckiej Okręgowej Izby Inżynierów Budownictwa.

(Zgodnie art. 5 ust 2 ustawy z dnia 18 września 2001 r. o podpisie elektronicznym (Dz. U. 2001 Nr 130 poz. 1450) dane w postaci elektronicznej opatrzone bezpiecznym podpisem elektronicznym weryfikowanym przy pomocy ważnego kwalifikowanego certyfikatu są równoważne pod względem skutków prawnych dokumentom opatrzonym podpisami własnoręcznymi.)

* Weryfikację poprawności danych w niniejszym zaświadczeniu można sprawdzić za pomocą numeru weryfikacyjnego zaświadczenia na stronie Polskiej Izby Inżynierów Budownictwa www.piib.org.pl lub kontaktując się z biurem właściwej Okręgowej Izby Inżynierów Budownictwa.



STWIERDZENIE POSIADANIA PRZYGOTOWANIA ZAWODOWEGO
do pełnienia samodzielnej funkcji technicznej w budownictwie

Na podstawie art. 18 ust. 5 i art. 57 ust. 3 ustawy z dnia 24 października 1974 r.
- Prawo budowlane (Dz. U. Nr 30, poz. 229) oraz § _____
2 ust. 1 pkt. 1, § 4 ust. 2, § 7, § 13 ust. 1 pkt 4 lit. a
rozp. Ministra Gospodarki, Terenowej i Ochrony Środowiska z dnia 20 lutego 1975
w sprawie samodzielnych funkcji technicznych w budownictwie (Dz. U. Nr 8, poz. 46).

S T W I E R D Z A M

o. Ob. BARBARA ZOFIA KARPINSKA o. Zenona

magister inżynier inżynierii środowiska

urodzony(a) dnia 15 maja 1952 r. - Żyrardów

posiada przygotowanie zawodowe do pełnienia samodzielnej funkcji

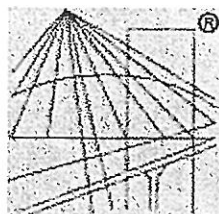
projektanta

w specjalności instalacyjno-inżynierskiej w zakresie sieci
sanitarnych

- 1/ do sporządzania projektów sieci wodociagowych i kanalizacyjnych uzbrojenia terenu,
- 2/ w budownictwie osób fizycznych - do kierowania, nadzorowania i kontrolowania budowy, kierowania i kontrolowania wytwarzania konstrukcyjnych elementów sieci oraz oceniania i badania stanu technicznego sieci wodociagowych i kanalizacyjnych.



NACZELNY ARCHITEKT WARSZAWY
[Signature]
mgr inż. arch. Krzysztof Kzobchowski



P O L S K A
I Z B A
I N Ż Y N I E R Ó W
B U D O W N I C T W A

Zaświadczenie

o numerze weryfikacyjnym:

MAZ-3C3-KGH-1QA *

Pani BARBARA ZOFIA KARPIŃSKA o numerze ewidencyjnym MAZ/IS/5865/02
adres zamieszkania ul. BOHATERÓW WARSZAWY 35, 96-300 ŻYRARDÓW
jest członkiem Mazowieckiej Okręgowej Izby Inżynierów Budownictwa i posiada wymagane
ubezpieczenie od odpowiedzialności cywilnej.

Niniejsze zaświadczenie jest ważne od 2016-01-01 do 2016-12-31.

Zaświadczenie zostało wygenerowane elektronicznie i opatrzone bezpiecznym podpisem elektronicznym
weryfikowanym przy pomocy ważnego kwalifikowanego certyfikatu w dniu 2015-11-19 roku przez:

Mieczysław Grodzki, Przewodniczący Rady Mazowieckiej Okręgowej Izby Inżynierów Budownictwa.

(Zgodnie art. 5 ust 2 ustawy z dnia 18 września 2001 r. o podpisie elektronicznym (Dz. U. 2001 Nr 130 poz. 1450) dane w postaci
elektronicznej opatrzone bezpiecznym podpisem elektronicznym weryfikowanym przy pomocy ważnego kwalifikowanego certyfikatu są
równoważne pod względem skutków prawnych dokumentom opatrzonym podpisami własnoręcznymi.)

* Weryfikację poprawności danych w niniejszym zaświadczeniu można sprawdzić za pomocą numeru weryfikacyjnego zaświadczenia na
stronie Polskiej Izby Inżynierów Budownictwa www.piib.org.pl lub kontaktując się z biurem właściwej Okręgowej Izby Inżynierów
Budownictwa.

STAROSTA WOŁOMIŃSKI
05-200 Wołomin
ul.Prądyńskiego 3

Województwo mazowieckie
Powiat wołomiński
Gmina TŁUSZCZ - MIASTO
Miejscowość TŁUSZCZ - MIASTO
Jednostka ewidencyjna 143411_4, TŁUSZCZ - MIASTO
Obręb Nr 0001, TŁUSZCZ

Nr Kancelaryjny: 6640.120.2016

ZBIÓR DANYCH EGIB

JEDNOSTKA REJESTROWA : **G1756**

WŁAŚCICIELE

właściciel :

udział: 1/1 SKARB PAŃSTWA

WŁADAJĄCY

użytkownik :

udział: 1/1 REJON DRÓG PUBLICZNYCH W OSTROWI MAZOWIECKIEJ
siedziba: TŁUSZCZ

GRUNTY


Oznaczenie działki		Bliższe określenie położenia	Określenie konturów - użytków gruntowych i klas bonitacyjnych		POWIERZCHNIA w ha		Numer księgi wieczystej lub oznaczenie innych dokumentów
Arkusze	Nr Działki		opis	oznac.	użytków i klas	działki	
1	1065/3			drogi	dr	0.1259	

Identyfikator działki: 143411_4.0001.1065/3
Dane uzupełniające: Rejon statystyczny: 012592;

Razem powierzchnia: **0.1259 ha**, słownie: jeden tysiąc dwieście pięćdziesiąt dziewięć m²
cała jednostka: **3.6835 ha**, słownie: trzydzieści sześć tysięcy osiemset trzydzieści pięć m²

Data sporządzenia dokumentu: **2016-01-11**, sporządził(a): WTULICH ARTUR

2016-01-11
Kancelaria Starosty
Wołomin



Data podpisu: 2016-01-11

STAROSTA WOŁOMIŃSKI

05-200 Wołomin

ul.Prądyżńskiego 3

Województwo

Powiat

Gmina

Miejscowość

Jednostka ewidencyjna

Obręb

mazowieckie

wołomiński

TŁUSZCZ - MIASTO

TŁUSZCZ - MIASTO

143411_4, TŁUSZCZ - MIASTO

Nr 0001, TŁUSZCZ

Nr Kancelaryjny: 6640.120.2016

ZBIÓR DANYCH EGiB

JEDNOSTKA REJESTROWA : G1473 KW: WA1W/00078960/6

WŁAŚCICIELE

właściciel :

udział: 1/1 GMINA TŁUSZCZ

siedzibna: 05-240 TŁUSZCZ ul.WARSZAWSKA 10

GRUNTY

Oznaczenie działki		Blizsze określenie położenia	Określenie konturów - użytków gruntowych i klas bonitacyjnych		POWIERZCHNIA w ha		Numer księgi wieczystej lub oznaczenie innych dokumentów
Arkusze	Nr Działki		opis	oznacz.	użytków i klas	działki	
1	1306/1		tereny mieszkaniowe	B	0.2037	0.2037	WA1W/00078960/6

Identyfikator działki: 143411_4.0001.1306/1
Dane uzupełniające: Rejon statystyczny: 012592;

Razem powierzchnia: 0.2037 ha, słownie: dwa tysiące trzydzieści siedem m²
cała jednostka: 0.2732 ha, słownie: dwa tysiące siedemset trzydzieści dwa m²

BUDYNKI

Lp. 1; Adres: ul. WARSZAWSKA; Funkcja: KŚT: 1101-Jednorodzinne

Położenie na działce			Nr ewidenc. budynku	Rok zak. budowy	Lokale w budynku		Powierzchnia budynku w m ²	KW budynku	WARTOŚĆ budynku w zł
arkusz	nr działki	nr bud			samodzielne	ilość			
1	1306/1	1	1306/1;1		odr.własność	0	Zabudowy: 152.00		
Identyfikator budynku: 143411_4.0001.1306/1.1_BUD					pozost.samodz	0	Użytkowa: - lokali: - pom.przyn.:		

Dane uzupełniające: Rodzaj ścian: murowane; Ilość kondygnacji (nad/pod ziemią): 2.0/;

Lp. 2; Adres: ul. WARSZAWSKA; Funkcja: KŚT: 1099-Pozostałe niemieszkalne

Położenie na działce			Nr ewidenc. budynku	Rok zak. budowy	Lokale w budynku		Powierzchnia budynku w m ²	KW budynku	WARTOŚĆ budynku w zł
arkusz	nr działki	nr bud			samodzielne	ilość			
1	1306/1	2	1306/1;2		odr.własność	0	Zabudowy: 30.00	KW	
Identyfikator budynku: 143411_4.0001.1306/1.2_BUD					pozost.samodz	0	Użytkowa: - lokali: - pom.przyn.:	WA1W/00078960/6	

Dane uzupełniające: Rodzaj ścian: murowane; Ilość kondygnacji (nad/pod ziemią): 1.0/;
Razem powierzchnia zabudowy: 182.00 m² (sto osiemdziesiąt dwa)

Data sporządzenia dokumentu: 2016-01-11, sporządził(a): WTULICH ARTUR

Data podpisu: 2016-01-11

WTULICH ARTUR
funkcja: [nieczytelne]
[nieczytelne]

STAROSTA WOŁOMIŃSKI
05-200 Wołomin
ul.Prądyńskiego 3

Województwo mazowieckie
Powiat wołomiński
Gmina TŁUSZCZ - MIASTO
Miejscowość TŁUSZCZ - MIASTO
Jednostka ewidencyjna 143411_4, TŁUSZCZ - MIASTO
Obręb Nr 0001, TŁUSZCZ

Nr Kancelaryjny: 6640.120.2016

ZBIÓR DANYCH EGIB

JEDNOSTKA REJESTROWA : **G3098**

WŁAŚCICIELE

posiadacz samoistny :

udział: 1/1 SKARB PAŃSTWA

GRUNTY

Oznaczenie działki		Bliższe określenie położenia	Określenie konturów - użytków gruntowych i klas bonitacyjnych		POWIERZCHNIA w ha		Numer księgi wieczystej lub oznaczenie Innych dokumentów
Arkusze	Nr Działki		opis	oznacz.	użytków I klas	działki	
1	2250/6			drogi	dr	1.0202	

Identyfikator działki: 143411_4.0001.2250/6
Dane uzupełniające: Rejon statystyczny: 012592;

Razem powierzchnia: 1.0202 ha, słownie: dziesięć tysięcy dwieście dwa m²

Całkowita powierzchnia: 5.5772 ha, słownie: pięćdziesiąt pięć tysięcy siedemset siedemdziesiąt dwa m²

Data sporządzenia dokumentu: 2016-01-11, sporządził(a): WTULICH ARTUR

Data podpisu: 2016-01-11

Zbiór danych EGIB
Klasa: 143411_4.0001.2250/6
Obręb: 0001



STAROSTA WOŁOMIŃSKI
05-200 Wołomin
ul.Prądyńskiego 3

Województwo mazowieckie
Powiat wołomiński
Gmina TŁUSZCZ - MIASTO
Miejscowość TŁUSZCZ - MIASTO
Jednostka ewidencyjna 143411_4, TŁUSZCZ - MIASTO
Obręb Nr 0001, TŁUSZCZ

Nr Kancelaryjny: 6640.129.2016

ZBIÓR DANYCH EGiB

JEDNOSTKA REJESTROWA : **G3098**

WŁAŚCICIELE

posiadacz samoistny :

udział: 1/1 SKARB PAŃSTWA

GRUNTY

Oznaczenie działki		Blizsze określenie położenia	Określenie konturów - użytków gruntowych i klas bonitacyjnych		POWIERZCHNIA w ha		Numer księgi wieczystej lub oznaczenie Innych dokumentów
Arkusze	Nr Działki		opis	oznacz.	użytków i klas	działki	
1	2250/7		drogi	dr	0.0787	0.0787	
Identyfikator działki: 143411_4.0001.2250/7							
Dane uzupełniające: Rejon statystyczny: 012592;							
1	2250/9		drogi	dr	0.7123	0.7123	
Identyfikator działki: 143411_4.0001.2250/9							
Dane uzupełniające: Rejon statystyczny: 012592;							

Razem powierzchnia: **0.7910 ha**, słownie: siedem tysięcy dziewięćset dziesięć m²
cała jednostka: **5.5772 ha**, słownie: pięćdziesiąt pięć tysięcy siedemset siedemdziesiąt dwa m²

Data sporządzenia dokumentu: 2016-01-26, sporządził(a): WTULICH ARTUR

Data podpisu: 2016-01-26

Z up. Starosty Wołomińskiego
MŁODSZY REFERENT
w Wydziale Ewidencji Gruntów i Budynków
Anna Zgier

STAROSTA WOŁOMIŃSKI
05-200 Wołomin
ul.Prądyńskiego 3

Województwo
Powiat
Gmina
Miejscowość
Jednostka ewidencyjna
Obręb

mazowieckie
wołomiński
TŁUSZCZ - MIASTO
TŁUSZCZ - MIASTO
143411_4, TŁUSZCZ - MIASTO
Nr 0001, TŁUSZCZ

Nr Kancelaryjny: 6640.120.2016

ZBIÓR DANYCH EGIB

JEDNOSTKA REJESTROWA : **G3026** KW: **WA1W/00105283/5**

WŁAŚCICIELE

właściciel :

udział: 1/1 **GINA TŁUSZCZ**
siedziba: 05-240 TŁUSZCZ ul.WARSZAWSKA 10

WŁADAJĄCY

współużytkownicy wieczności :

udział: 536/30000 **KRYSIK MARIA (EUGENIUSZ,FELICJA)**
zam: 214 21 MALMO ul.SLOJDGATAN 11 LGH 1202

udział: 536/30000 **KRYSIK ROMAN (EUGENIUSZ,FELICJA)**
zam: 05-240 TŁUSZCZ ul.PRZELOTOWA 25

udział: 5484/10000 **SPÓŁDZIELNIA MIESZKANIOWA "JEDNOŚĆ"**
siedziba: 05-240 TŁUSZCZ ul.SIENKIEWICZA 2

udział: 536/30000 **SZCZEBLEWSKA KATARZYNA (EUGENIUSZ,FELICJA)**
zam: 03-815 WARSZAWA ul.CHODAKOWSKIEJ 33 m.27

udział: 513/10000 **SZCZEPAŃSKA JANINA MIECZYŚLAWA (JÓZEF,EUGENIA)**
zam: 05-240 TŁUSZCZ ul.TADEUSZA KOŚCIUSZKI 2 m.18

udział: 419/10000 **ŚWIAT JANINA URSZULA (JAN,ADELA)**
zam: 05-240 TŁUSZCZ ul.KOŚCIUSZKI 2 m.19

udział: 515/10000 **SLENDAK STANISŁAW JAN (ALEKSANDER,JÓZEFA)**
zam: 05-240 TŁUSZCZ ul.TADEUSZA KOŚCIUSZKI 2 m.14

oraz żona **SLENDAK HALINA (PIOTR,APOLONIA)**
zam: 05-240 TŁUSZCZ ul.TADEUSZA KOŚCIUSZKI 2 m.14

udział: 530/10000 **SASIN ZDZIŚLAW JÓZEF (JÓZEF,MARIANNA)**
zam: 05-240 TŁUSZCZ ul.TADEUSZA KOŚCIUSZKI 2 m.13

oraz żona **SASIN DANUTA MARIA (STEFAN,IRENA)**
zam: 05-240 TŁUSZCZ ul.TADEUSZA KOŚCIUSZKI 2 m.13

udział: 536/10000 **PARZYSZEK WŁODZIMIERZ ANDRZEJ (STANISŁAW,IRENA)**
zam: 05-240 TŁUSZCZ ul.TADEUSZA KOŚCIUSZKI

oraz żona **PARZYSZEK BOŻENNA (ZYGMUNT,GENOWEFA)**
zam: 05-240 TŁUSZCZ ul.TADEUSZA KOŚCIUSZKI 2 m.1

udział: 515/10000 **FALKOWSKI GRZEGORZ CEZARY (HENRYK,BOŻENA)**
zam: 05-240 TŁUSZCZ ul.TADEUSZA KOŚCIUSZKI 2 m.2

oraz żona **FALKOWSKA DOROTA KATARZYNA (HENRYK,KRYSTYNA)**
zam: 05-240 TŁUSZCZ ul.TADEUSZA KOŚCIUSZKI 2 m.2

udział: 536/10000 **OSZCZĘDŁOWICZ WALDEMAR ANTONI (ALEKSANDER,SABINA)**
zam: 05-240 TŁUSZCZ ul.TADEUSZA KOŚCIUSZKI

oraz żona **OSZCZĘDŁOWICZ ALICJA (JÓZEF,FELIKSA)**
zam: 05-240 TŁUSZCZ ul.KOŚCIUSZKI 2 m.9

udział: 416/10000 **KORYBCZAK MARIANNA (JAN,WALERIA)**
zam: 05-240 TŁUSZCZ ul.TADEUSZA KOŚCIUSZKI 2 m.11

(ciąg dalszy na stronie: 2)

STAROSTA WOŁOMIŃSKI
05-200 Wołomin
ul.Prądyńskiego 3

Województwo
Powiat
Gmina
Miejscowość
Jednostka ewidencyjna
Obręb

mazowieckie
wołomiński
TŁUSZCZ - MIASTO
TŁUSZCZ - MIASTO
143411_4, TŁUSZCZ - MIASTO
Nr 0001, TŁUSZCZ

Nr Kancelaryjny: 6640.120.2016

ZBIÓR DANYCH EGIB

JEDNOSTKA REJESTROWA : **G3026** KW: **WA1W/00105283/5**

WŁAŚCICIELE

właściciel :

udział: 1/1 **GINA TŁUSZCZ**
siedziba: 05-240 TŁUSZCZ ul.WARSZAWSKA 10

WŁADAJĄCY

współużytkownicy wieczyści :

udział: 536/30000 **KRYSIK MARIA (EUGENIUSZ,FELICJA)**
zam: 214 21 MALMO ul.SLOJDGATAN 11 LGH 1202

udział: 536/30000 **KRYSIK ROMAN (EUGENIUSZ,FELICJA)**
zam: 05-240 TŁUSZCZ ul.PRZELOTOWA 25

udział: 5484/10000 **SPÓŁDZIELNIA MIESZKANIOWA "JEDNOŚĆ"**
siedziba: 05-240 TŁUSZCZ ul.SIENKIEWICZA 2

udział: 536/30000 **SZCZEBLEWSKA KATARZYNA (EUGENIUSZ,FELICJA)**
zam: 03-815 WARSZAWA ul.CHODAKOWSKIEJ 33 m.27

udział: 513/10000 **SZCZEPAŃSKA JANINA MIECZYŚLAWA (JÓZEF,EUGENIA)**
zam: 05-240 TŁUSZCZ ul.TADEUSZA KOŚCIUSZKI 2 m.18

udział: 418/10000 **ŚWIAT JANINA URSZULA (JAN,ADELA)**
zam: 05-240 TŁUSZCZ ul.KOŚCIUSZKI 2 m.19

udział: 515/10000 **SLENDAK STANISŁAW JAN (ALEKSANDER,JÓZEFA)**
zam: 05-240 TŁUSZCZ ul.TADEUSZA KOŚCIUSZKI 2 m.14

oraz żona **SLENDAK HALINA (PIOTR,APOLONIA)**
zam: 05-240 TŁUSZCZ ul.TADEUSZA KOŚCIUSZKI 2 m.14

udział: 530/10000 **SASIN ZDZISŁAW JÓZEF (JÓZEF,MARIANNA)**
zam: 05-240 TŁUSZCZ ul.TADEUSZA KOŚCIUSZKI 2 m.13

oraz żona **SASIN DANUTA MARIA (STEFAN,IRENA)**
zam: 05-240 TŁUSZCZ ul.TADEUSZA KOŚCIUSZKI 2 m.13

udział: 536/10000 **PARZYSZEK WŁODZIMIERZ ANDRZEJ (STANISŁAW,IRENA)**
zam: 05-240 TŁUSZCZ ul.TADEUSZA KOŚCIUSZKI

oraz żona **PARZYSZEK BOŻENNA (ZYGMUNT,GENOWEFA)**
zam: 05-240 TŁUSZCZ ul.TADEUSZA KOŚCIUSZKI 2 m.1

udział: 515/10000 **FALKOWSKI GRZEGORZ CEZARY (HENRYK,BOŻENA)**
zam: 05-240 TŁUSZCZ ul.TADEUSZA KOŚCIUSZKI 2 m.2

oraz żona **FALKOWSKA DOROTA KATARZYNA (HENRYK,KRYSTYNA)**
zam: 05-240 TŁUSZCZ ul.TADEUSZA KOŚCIUSZKI 2 m.2

udział: 536/10000 **OSZCZĘDŁOWICZ WALDEMAR ANTONI (ALEKSANDER,SABINA)**
zam: 05-240 TŁUSZCZ ul.TADEUSZA KOŚCIUSZKI

oraz żona **OSZCZĘDŁOWICZ ALICJA (JÓZEF,FELIKSA)**
zam: 05-240 TŁUSZCZ ul.KOŚCIUSZKI 2 m.8

udział: 416/10000 **KORYBCZAK MARIANNA (JAN,WALERIA)**
zam: 05-240 TŁUSZCZ ul.TADEUSZA KOŚCIUSZKI 2 m.11

(ciąg dalszy na stronie: 2)

STAROSTA WOŁOMIŃSKI
05-200 Wołomin
ul.Prądzyńskiego 3

Województwo mazowieckie
Powiat wołomiński
Gmina TŁUSZCZ - MIASTO
Miejscowość TŁUSZCZ - MIASTO
Jednostka ewidencyjna 143411_4, TŁUSZCZ - MIASTO
Obręb Nr 0001, TŁUSZCZ

Nr Kancelaryjny: 6640.120.2016

ZBIÓR DANYCH EGiB

JEDNOSTKA REJESTROWA : G1762

WŁAŚCICIELE

właściciel :

udział: 1/1 GMINA TŁUSZCZ
siedziba: 05-240 TŁUSZCZ ul.WARSZAWSKA 10

GRUNTY

Oznaczenie działki		Bliższe określenie położenia	Określenie konturów - użytków gruntowych i klas bonitacyjnych		POWIERZCHNIA w ha		Numer księgi wieczystej lub oznaczenie innych dokumentów
Arkusze	Nr Działki				użytków i klas	działki	
			opis	oznacz.			
1	1305	KOSCIUSZKI	drogi	dr	0.6056	0.6056	DEC.G-IV-7224/MKJA/641/448/93
Identyfikator działki: 143411_4.0001.1305 Dane uzupełniające: Rejon statystyczny: 012592;							
1	1310	POWSTAŃCÓW	drogi	dr	0.5840	0.5840	DEC.G-IV7224/MKJA/641/449/93
Identyfikator działki: 143411_4.0001.1310 Dane uzupełniające: Rejon statystyczny: 012592;							

Razem powierzchnia: 1.1896 ha, słownie: jedenaście tysięcy osiemset dziewięćdziesiąt sześć m²
cała jednostka: 40.9528 ha, słownie: czterysta dziewięć tysięcy pięćset dwadzieścia osiem m²

Data sporządzenia dokumentu: 2016-01-11, sporządził(a): WTULICH ARTUR

Data podpisu: 2016-01-11

Artur Wtulich
Jednostka Ewidencji Gruntów
143411_4

STAROSTA WOŁOMIŃSKI
05-200 Wołomin
ul.Prądyńskiego 3

Województwo
Powiat
Gmina
Miejscowość
Jednostka ewidencyjna
Obręb

mazowieckie
wołomiński
TŁUSZCZ - MIASTO
TŁUSZCZ - MIASTO
143411_4, TŁUSZCZ - MIASTO
Nr 0001, TŁUSZCZ

Nr Kancelaryjny: 6640.120.2016

ZBIÓR DANYCH EGİB

JEDNOSTKA REJESTROWA : **G5**

WŁAŚCICIELE

właściciel :

udział: 1/1 SKARB PAŃSTWA

WŁADAJĄCY

użytkownik :

udział: 1/1 GMINA TŁUSZCZ
siedziba: 05-240 TŁUSZCZ ul.WARSZAWSKA 10

GRUNTY


Oznaczenie działki		Bliższe określenie położenia	Określenie konturów - użytków gruntowych i klas bonitacyjnych		POWIERZCHNIA w ha		Numer księgi wieczystej lub oznaczenie innych dokumentów
Arkusze	Nr Działki		opis	oznac.	użytków i klas	działki	
1	1309			inne tereny zabudowane	Bi	0.1272	

Identyfikator działki: 143411_4.0001.1309
Dane uzupełniające: Rejon statystyczny: 012592;

Razem powierzchnia: 0.1272 ha, słownie: jeden tysiąc dwieście siedemdziesiąt dwa m²
cała jednostka: 0.9207 ha, słownie: dziewięć tysięcy dwieście siedem m²

Data sporządzenia dokumentu: 2016-01-11, sporządził(a): WTULICH ARTUR

Data podpisu: 2016-01-11


Zbiór danych EGİB
Miejscowość: TŁUSZCZ
Nr działki: 1309



ZAKŁAD GOSPODARKI KOMUNALNEJ I MIESZKANIOWEJ

05-240 TŁUSZCZ ul. Wiejska 56

Tel. (0-29) 75 73 022 ; 75 73 193 ; fax wewn. 14

NIP: 762 00 09 401

e-mail: zgkim@wa.home.pl www.zgkim-tluszcz.pl

L.dz.: 3240 /2015

*WM+MK
29 XII 2015
Młuch*

Tłuszcz 22.12.2015

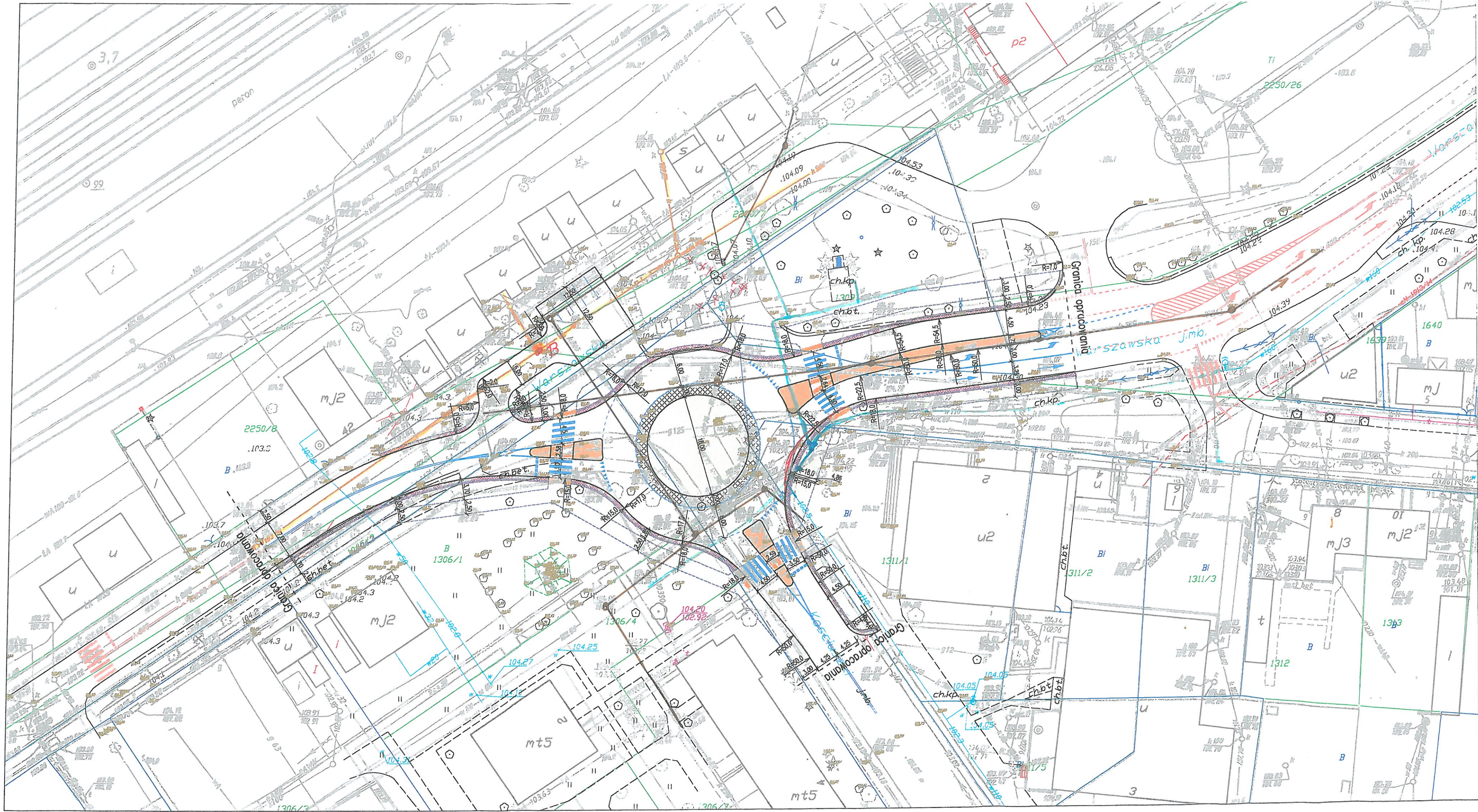
Polska Inżynieria sp. z o.o.
02-002 WARSZAWA
ul. Nowogrodzka 62 B lok.19

Zakład Gospodarki Komunalnej i Mieszkaniowej w Tłuszczu , po zapoznaniu się z projektem przebudowy skrzyżowania ulic Warszawskiej i Kościuszki,wnosi o:

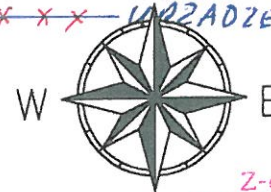
- 1) w punkcie „A” oznaczonym kolorem czerwonym jest działający węzeł wodociągowy rozprowadzający sieć w trzech kierunkach - proponujemy na tym odcinku usytuować krawężnik projektowanej jezdni po krawędzi istniejącej jezdni. W ten sposób nie zostanie zabudowane istniejące uzbrojenie sieci wodociągowej. Ze względu na dużą ilość infrastruktury technicznej w tym rejonie skrzyżowania (kable energetyczne WN i NN których na projekcie nie widać, kable teletechniczne, kanalizacja wód opadowych) nie ma możliwości przebudowy węzła wodociągowego.
- 2) na projektowanym parkingu w punkcie „B” oznaczonym kolorem czerwonym, jest usytuowana studnia rewizyjna żelbetowa \varnothing 1200 z wjazdem żeliwnym \varnothing 600 kanalizacji sanitarnej która nie jest naniesiona na planie. Należy uwzględnić jej regulację podczas budowy skrzyżowania.
- 3) wody opadowe i roztopowe z rejonu skrzyżowania proponujemy odprowadzić do kanalizacji wód opadowych \varnothing 600 usytuowanej w osi istniejącej ul. Warszawskiej ze spadkiem w kierunku północno-wschodnim. Kanał ten jest w dobrym stanie technicznym.
- 4) w rejonie przebudowywanego skrzyżowania znajduje się również kanalizacja wód opadowych k-500 odprowadzająca wody opadowe i infiltracyjne z terenów Spółdzielni Mieszkaniowej „JEDNOŚĆ” (budownictwo wielorodzinne) oraz z terenów Tłuszczańskiej Spółdzielni Handlowo- Usługowej.
- 5) przy kanalizacji wód opadowych należy przewidzieć regulację wjazdów studziennych .

W załączeniu przesyłamy 1 egz. projektu ronda z naniesionymi zmianami i uwagami.


Dyrektor Zakładu
mgr Mariusz Dembiński



- Legenda:**
- Projektowane krawężniki uliczne
 - - - Projektowane krawężniki wtopione
 - - - Projektowane krawężniki na płask
 - - - Projektowane obrzeża betonowe
 - □ □ □ Projektowane chodniki
 - ▨ Projektowane nawierzchnie wysłone z kostki granitowej
 - ▩ Projektowane nawierzchnie przejezdne z kostki granitowej
 - ▤ Projektowana opaska z kostki brukowej betonowej
 - Projektowane zieleńce
 - ▨ Projektowane nawierzchnie z płyt z wysypkami
 - Projektowane wygrodenie lańcuchowe
 - Projektowane oznakowanie poziome
 - Istniejące oznakowanie poziome
 - 1ST. KANALIZACJA DESzczOWA
K-600; K-500
 - 1ST. SIEĆ WODOCIĄGOWA
 - 1ST. KANALIZACJA SANITARNA
 - KANALIZACJA KAN. NIE WYSTĘPUJĄCE
O TERENIE



Z-ca NACZELNIKA
Wydziału Inwestycji i Drogownictwa

Rafał Urbaniak

Projekt uzgodniono bez uwag
(z uwagami) dnia 25.03.2015

POLSKA INŻYNIERIA sp. z o.o.
INGENIERIE POLONAISE - POLISH ENGINEERING

02-002 Warszawa (Warsaw, Varsavia)
Polska (Poland, Pologne)
ul. Mszczonowska 62B, Jaka 19
www.polskaizynieria.pl

Zamawiający: Powiat Wołomiński
05-200 Wołomin, ul. Prądzyńskiego 3

Inwestor: Powiat Wołomiński
05-200 Wołomin, ul. Prądzyńskiego 3

Nazwa inwestycji: Projekt ronda na skrzyżowaniu ulic Warszawskiej i Kościuski gm. Tuszcz

Adres inwestycji: woj. mazowieckie, gmina Tuszcz

Tytuł rysunku: Plan sytuacyjny

Stanowisko	Imię, nazwisko i nr uprawnień	Podpis	Data:
Projektant	dr inż. Dariusz Godlewski MAZ0289PCC010	<i>Godlewski</i>	grudzień 2015
Opracowujący	mgr inż. Wioletta Mordaka		Skala
Sprawdzający	mgr inż. Rafał Bielicki MAZ0289PCC010		Rys. nr
Specjalność:	drogowa	Stadium:	1:500

Odpis z dnia 11.03.2016
Wołomin dnia 02.03.2016

Starosta Wołomiński
ul. Prądyńskiego 3
05-200 Wołomin

Protokół z narady koordynacyjnej w sprawie usytuowania projektowanych sieci uzbrojenia terenu.

Znak Sprawy: **PODK.6630.147 .2016**
Data wpływu wniosku: 29.02.2016

Sposób przeprowadzenia narady koordynacyjnej : SPOTKANIE (posiedzenie)
Miejsce przeprowadzenia narady koordynacyjnej : Wołomin ul. Powstańców 8/10

Lokalizacja obiektu: Tuszcz, skrzyżowanie ulic Warszawskiej i Kościuszki
Przedmiot narady: latarnie, słupy, kable elektroenergetyczne, gaz, kanalizacja deszczowa

Wnioskodawca: Polska Inżynieria sp. z o.o.
Inwestor: Powiat Wołomiński

Przewodniczący Narady: Bożena Kowalewska - Główny Specjalista
w Powiatowym Ośrodku Dokumentacji Geodezyjnej i Kartograficznej

Uwagi i zalecenia uczestników narady koordynacyjnej:

1. WID

- Należy uzyskać decyzję na umieszczenie urządzenia w pasie drogowym od zarządzającego ulicą (drogą).
- Przed przystąpieniem do robót należy uzyskać decyzję na zajęcie pasa drogowego od zarządzającego (zarządzających) ulicą (ulicami).
- Przed przystąpieniem do robót w pasie drogowym należy opracować projekt organizacji ruchu na czas budowy. Projekt uzgodnić z Powiatowym Inspektorem Ruchu Drogowego.
- Przejście przez jezdnię ulicy (drogi) wykonać bez naruszania jej konstrukcji.

2. PSG - w miejscu (miejscach) zbliżeń i skrzyżowania (skrzyżowań) z siecią gazową prace ziemne wykonywać ręcznie z zachowaniem szczególnej ostrożności. Przed przystąpieniem do robót zgłosić nadzór techniczny do Polskiej Spółki Gazownictwa sp. z o.o. Oddział w Warszawie, ul. Równoległa 4A, 02-235 Warszawa, tel: (22) 667-33-51.

ODPIS z dnia 17.03.2016
Wołomin dnia 16.03.2016

Starosta Wołomiński
ul. Prądyńskiego 3
05-200 Wołomin

Protokół z narady koordynacyjnej w sprawie usytuowania projektowanych sieci uzbrojenia terenu.

Znak Sprawy: **PODK.6630.171 .2016**

Data wpływu wniosku: 14.03.2016

Sposób przeprowadzenia narady koordynacyjnej : SPOTKANIE (posiedzenie)
Miejsce przeprowadzenia narady koordynacyjnej : Wołomin ul. Powstańców 8/10

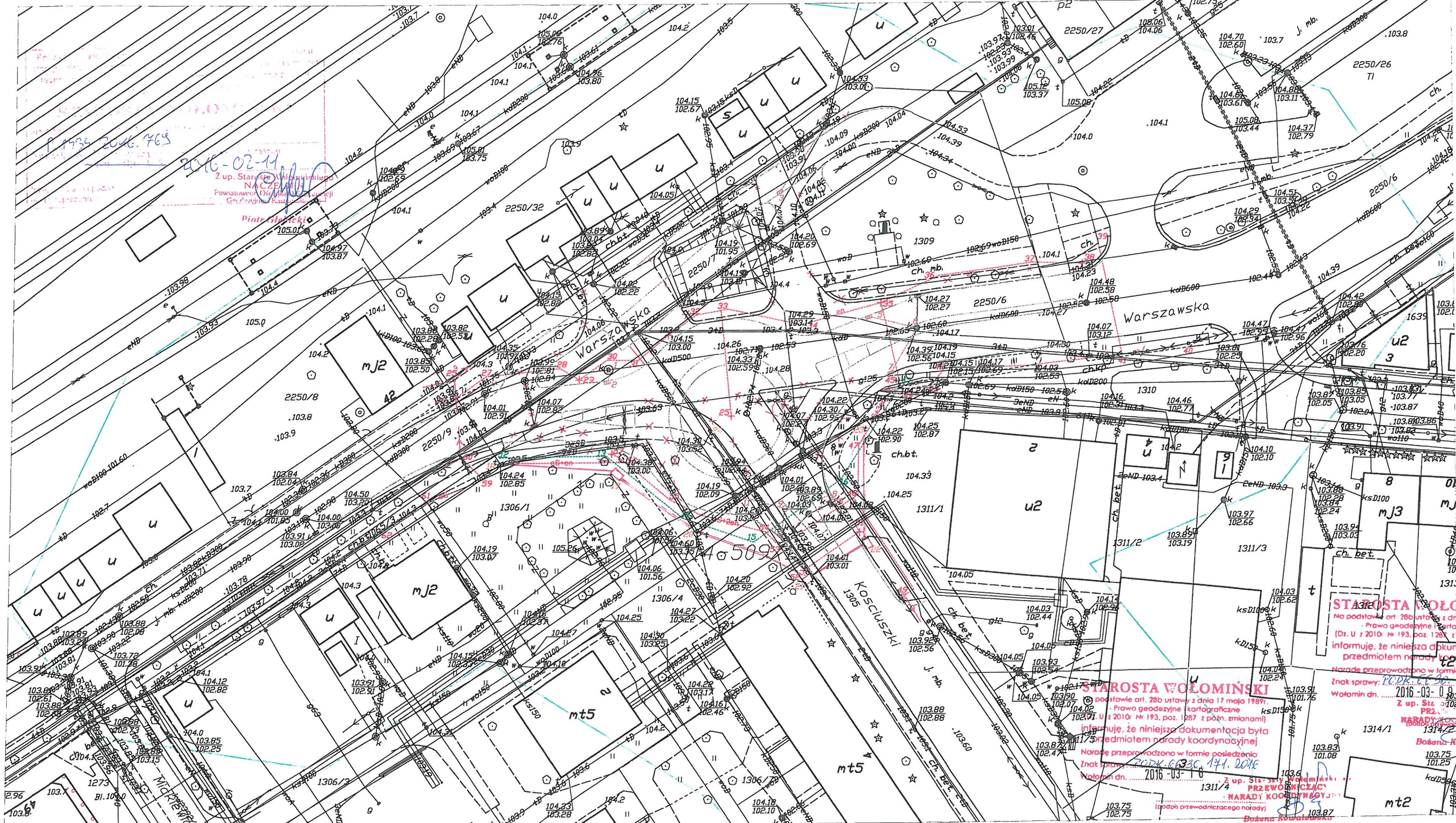
Lokalizacja obiektu: Tuszcz, skrzyżowanie ulic Warszawskiej i Kościuszki
Przedmiot narady: teletechnika

Wnioskodawca: Polska Inżynieria sp. z o.o.
Inwestor: Powiat Wołomiński

Przewodniczący Narady: Bożena Kowalewska - Główny Specjalista
w Powiatowym Ośrodku Dokumentacji Geodezyjnej i Kartograficznej

Uwagi i zalecenia uczestników narady koordynacyjnej:

1.PSG - w miejscu (miejscach) skrzyżowania (skrzyżowań) z siecią gazową prace ziemne wykonywać ręcznie z zachowaniem szczególnej ostrożności. Przed przystąpieniem do robót zgłosić nadzór techniczny do Polskiej Spółki Gazownictwa sp. z o.o. Oddział w Warszawie, ul. Równoległa 4A, 02-235 Warszawa, tel: (22) 667-33-51.



MAPA DO CEŁÓW PROJEKTOWYCH	
Oznaczenie kancelaryjne pracy geodezyjnej	6640.6693.2015
OBJEKT ul. Warszawska, Kosciuszki	
Jednostka ewidencyjna	143411_4
nazwa	m. Tuszcz
identyfikator	143411_4.0001
Obrob. ew. funkcjonalny	01
Skala mapy	1:500
Cekcje	mapa niemeryczna
Nazwa układu współrzędnych	prostołuknych płaskich (x, y), okołościowych
	2000
	Kronsztadt 86
Oznaczenie obszaru, który był przedmiotem aktualizacji	
Oznaczenie i informacje o skutkach brzościach gruntowych mających wpływ na zagospodarowanie zagospodarowanie gruntów zlokalizowanych w granicach projektowanej inwestycji	Nie badano
Oznaczenie i symbol konturu użytku gruntowego, który jest ujawniony w bazie danych ewidencyjnych i budowlanych (z treści fakultatywnej)	Q m m m m
Nie wyklucza się skłanianie w terenie innych urządzeń: a) podziemnych, b) innych b. i. inf. mac, wynika z zał. 208-... -główny, c) lub niedopełniona obowiązku inw. nietycznej powykonawcz.	
POLSKA INŻYNIERIA sp. z o.o. ul. Nowogrodzka 62B, lok. 19 02-002 Warszawa NIP: 701-00-52-522	
Niniejsza mapa jest zgodna z treścią raportu:	
Organ prowadzący zas. w geodezji i kartografii	St. ośta Wołomiński
Identyfikator ewidencyjny mapy (talu zasobu operatu technicznego)	P.1834.2016.763
Data wpisania operatu technicznego do ew. i. z. i. materiałów zasobu	2016-02-11
Imię i r. zwi. i. o. z. i. j. reprezentującej organ	Piotr Grębiński

GGSO 147.2016
Legenda do projektu

- projektowana lin. deszcz. c. a 1-11.
- projektowana lin. deszcz. c. a 12-17.
- projektowana lin. tel. 18-24. **- ODREBNE OPRACOWANIE**
- projekt wzm. elektroenerget. kablo, słup. 1 tel. m. 25-82.
- projekt telefoniczny: 25, 26, 29, 35, 38, 43, 51, 52, 57, 60.

Przyjęte symbole i oznaczenia:
--- linie i znaki
--- znaki

X - ELEMENTY DOLIKWIDACJI, RYCINKI

Projektant i autor mapy:
dr inż. Dariusz Godlewski
Uprawnienia budowlane w specjalności drogowej do projektowania bez ograniczeń MAZ0401/POOD/10 do kierowania robotami i budowlami GDDP 14/94

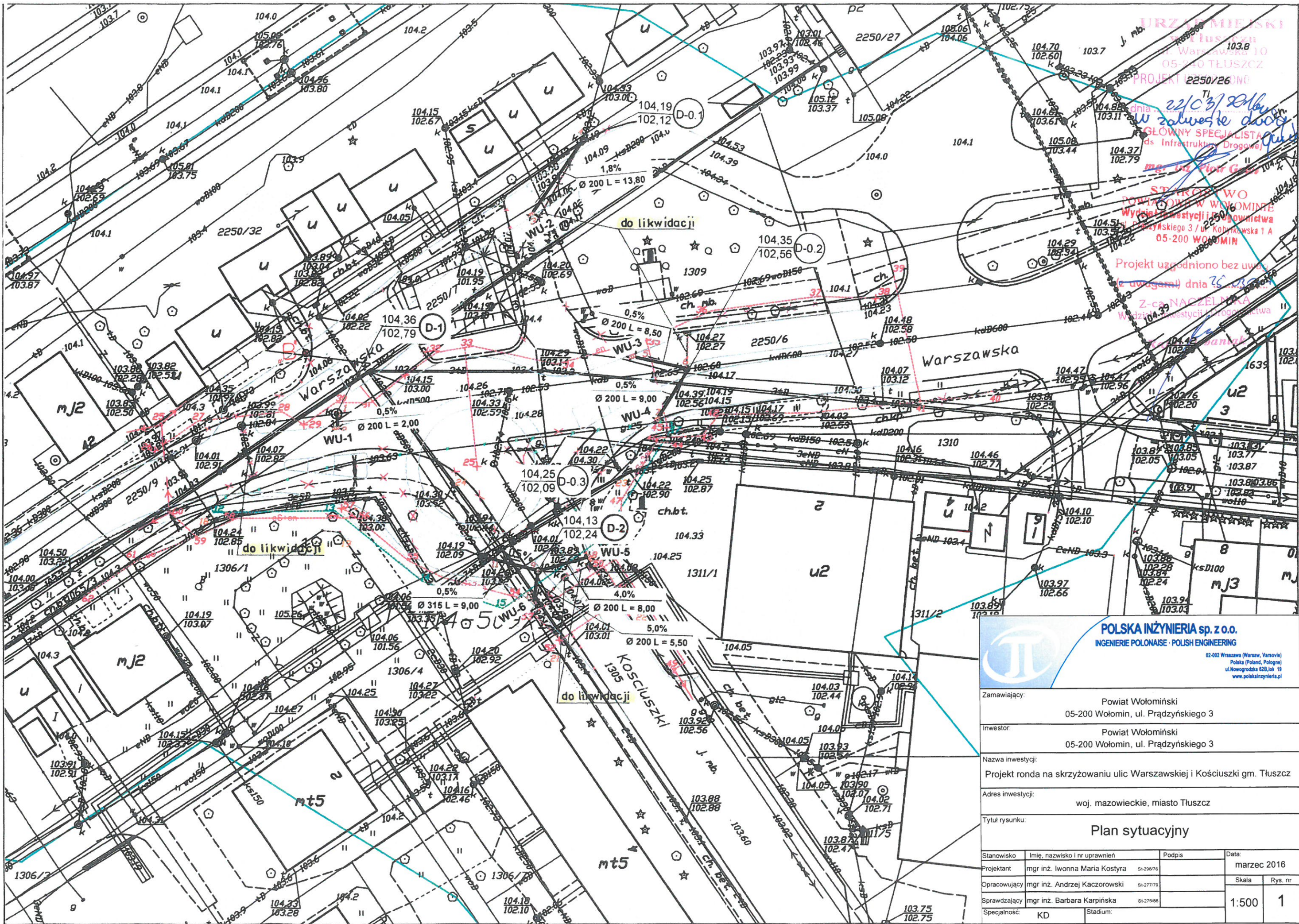
GGSO 171.2016
proj. teletechnika 18-24

STAROSTA WOŁOMIŃSKI
Na podstawie art. 28b ustawy z dnia 17 maja 1989r. - Prawo geodezyjne i kartograficzne (Dz. U. z 2010r. Nr 193, poz. 1287 z późn. zmianami) informuję, że niniejsza dokumentacja była przedmiotem narady koordynacyjnej. Naradę przeprowadzono w formie posiedzenia. Znak sprawy: **GGSO 147.2016**
Wołomin dn. 2016-03-08

mgr inż. Tomasz Makówka
Uprawnienia budowlane w specjalności drogowej do projektowania bez ograniczeń MAZ0401/POOD/10 do kierowania robotami i budowlami GDDP 14/94

mgr inż. Tomasz Wąsiewicz
Uprawnienia budowlane w specjalności drogowej do projektowania bez ograniczeń MAZ0401/POOD/10 do kierowania robotami i budowlami GDDP 14/94

Bożena Kowalowska
Z up. Starosty Wołomińskiego PRZEWODNICZĄC NARADY KOORDYNUJĄCEJ (podpis przewodniczącego narady)



URZĘD MIEJSKI
w Tłuszczu
ul. Warszawska 10
05-240 TŁUSZCZ
PROJEKT 2250/26 (NO)
22/03/2016
dnia 22/03/2016
w załączniku do
GŁÓWNY SPECJALISTA
ds. Infrastruktury Drogowej
mgr inż. Piotr Góral

STANOWISKO
POWIATOWE W WOŁOMINIE
Wydział Inwestycji i Gospodarstwa
ul. Prądzyńskiego 3 / ul. Kościuska 1 A
05-200 WOŁOMIN

Projekt uzgodniono bez uwag
(z uwagami) dnia 25.03.2016

Z-ca NACZELNIKA
Wydział Inwestycji i Gospodarstwa

POLSKA INŻYNIERIA sp. z o.o.
INGENIERIE POLONAISE · POLISH ENGINEERING

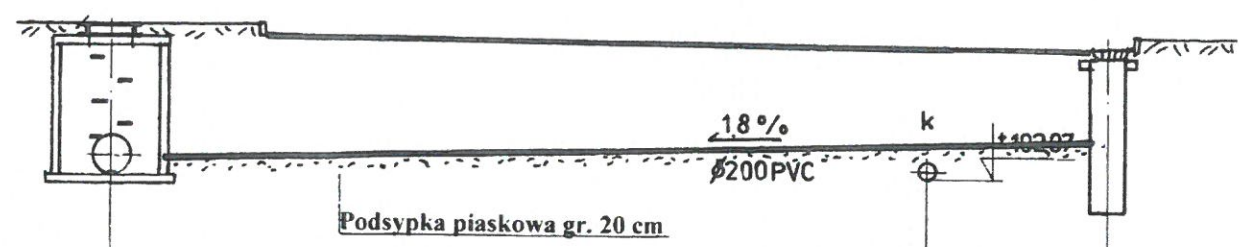
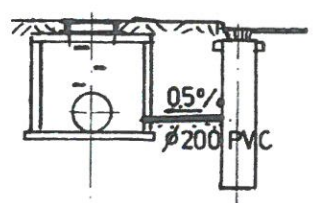
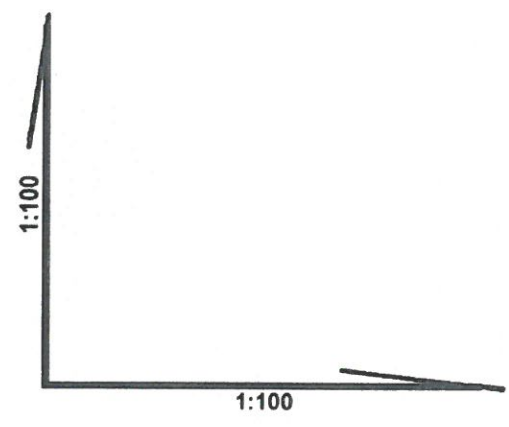
02-002 Warszawa (Warsaw, Varsovie)
Polska (Poland, Pologne)
ul. Nowogrodzka 82B, lok. 19
www.polskaingenieria.pl

Zamawiający:	Powiat Wołomiński 05-200 Wołomin, ul. Prądzyńskiego 3
Inwestor:	Powiat Wołomiński 05-200 Wołomin, ul. Prądzyńskiego 3
Nazwa inwestycji:	Projekt ronda na skrzyżowaniu ulic Warszawskiej i Kościuszki gm. Tłuszcz
Adres inwestycji:	woj. mazowieckie, miasto Tłuszcz
Tytuł rysunku:	Plan sytuacyjny

Stanowisko	Imię, nazwisko i nr uprawnień	Podpis	Data
Projektant	mgr inż. Iwonna Maria Kostyra	SI-29876	marzec 2016
Opracowujący	mgr inż. Andrzej Kaczorowski	SI-27779	Skala
Sprawdzający	mgr inż. Barbara Karpińska	SI-27588	Rys. nr
Specjalność:	KD	Stadium:	1:500 1

STAROSTWO
 POWIATOWE W WOŁOMINIE
 Wydział Inwestycji i Drogownictwa
 ul. Prądzińskiego 3 / ul. Kobylkowska 1 A
 05-200 WOŁOMIN
 Projekt uzgodniono bez uwag
 (z uwagami) dnia 25.03.2016

Z-ca NACZELNIKA
 Wydziału Inwestycji i Drogownictwa
Rafał Urbaniak



P.P. = + 95.00 m n.p.W.

PROJEKTOWANA RZĘDNA TERENU	104,36	104,21
RZĘDNA TERENU ISTNIEJĄCEGO	104,24	104,18
RZĘDNA DNA KANAŁU	102,79	102,95
ZAGŁĘBIENIE	1,57	1,26
SPADEK	0,5%	
ŚREDNICA	Ø200	
MATERIAŁ	PVC kl. „S”	
DŁUGOŚĆ	2,00	
ODLEGŁOŚĆ	0,00	2,00
	D-1	WU-1

OŚ PROJ. STUDNI REMIZYJNEJ DN 1,40 m
 OŚ PROJ. WPUSTU ULICZNEGO

OŚ ISTN. STUDNI REMIZYJNEJ DN 1,40 m
 OŚ ISTN. WOD. I KAN. DN 200
 OŚ PROJ. WPUSTU ULICZNEGO

104,19	104,19	103,96	103,93
104,19	104,19	104,05	104,03
102,27	102,27	102,47	102,52
2,07	1,92	1,49	1,41
1,8%			
PVC kl. „S”		Ø200	
11,30		2,50	
0,00	11,30	13,80	13,80
D-0.1		WU-2	

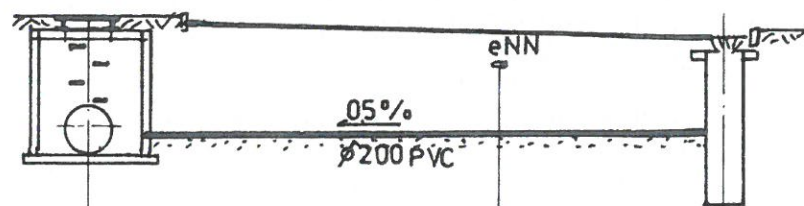
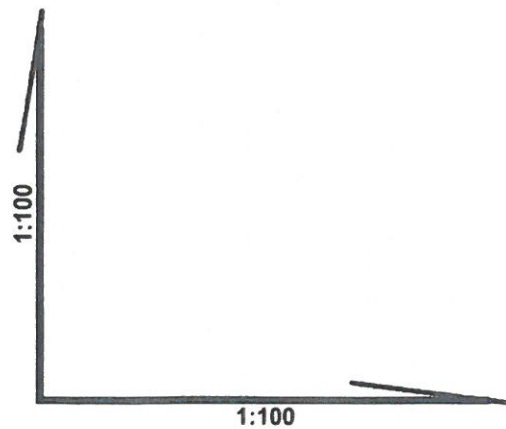
1 2 3

POLSKA INŻYNIERIA sp. z o.o.
 INGENIERIE POLONAISE · POLISH ENGINEERING
 02-002 Warszawa (Warsaw, Varsovie)
 Polska (Poland, Pologne)
 ul. Nowogrodzka 62B, lok 19
 www.polskaizynieria.pl

Zamawiający: Powiat Wołomiński
 05-200 Wołomin, ul. Prądzińskiego 3
 Inwestor: Powiat Wołomiński
 05-200 Wołomin, ul. Prądzińskiego 3
 Nazwa inwestycji: Projekt ronda na skrzyżowaniu ulic Warszawskiej i Kościuszki gm. Tłuszcz
 Adres inwestycji: woj. mazowieckie, miasto Tłuszcz

Tytuł rysunku: Profile kanalizacyjne: D-1 do WU-1 i D-0.1 do WU-2

Stanowisko	Imię, nazwisko i nr uprawnień	Podpis	Data:
Projektant	mgr inż. Iwonna Maria Kostyra SI-298/76		marzec 2016
Opracowujący	mgr inż. Andrzej Kaczorowski SI-277/79		Skala
Sprawdzający	mgr inż. Barbara Karpińska SI-275/88		Rys. nr
Specjalność:	KD	Stadium:	1:100 2



OŚ ISTN. STUDNI REWIZYJNEJ DN 1,40 m

OŚ PROJ. KABLA eNN

OŚ PROJ. WPUSTU ULICZNEGO

P.P. = + 95.00 m n.p.W.

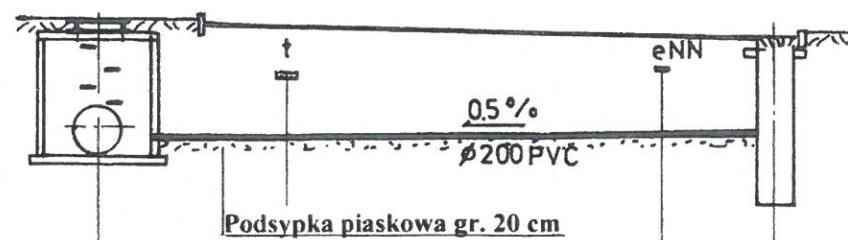
PROJEKTOWANA RZĘDNA TERENU		102,56	104,36	104,35
RZĘDNA TERENU ISTNIEJĄCEGO		102,76	104,36	104,35
RZĘDNA DNA KANAŁU		102,79	104,38	104,23
ZAGŁĘBIENIE		1,79	1,59	1,44
SPADEK		0,5%		
ŚREDNICA		Ø200		
MATERIAŁ		PVC kl. „S”		
DŁUGOŚĆ		5,50	3,00	
ODLEGŁOŚĆ		0,00	5,50	8,50

D-0.2

WU-3

6

5



OŚ ISTN. STUDNI REWIZYJNEJ DN 1,40 m

OŚ ISTN. KABLI 3 x TEL.

OŚ PROJ. KABLA eNN

OŚ PROJ. WPUSTU ULICZNEGO

PROJEKTOWANA RZĘDNA TERENU		102,56	104,36	104,35
RZĘDNA TERENU ISTNIEJĄCEGO		102,76	104,36	104,35
RZĘDNA DNA KANAŁU		102,77	104,29	104,29
ZAGŁĘBIENIE		1,79	1,59	1,52
SPADEK		0,5%		
ŚREDNICA		Ø200		
MATERIAŁ		PVC kl. „S”		
DŁUGOŚĆ		2,50	5,00	1,50
ODLEGŁOŚĆ		0,00	2,5	7,50

D-0.2

WU-4

6

7

STAROSTWO
POWIATOWE W WOŁOMINIE
Wydział Inwestycji i Drogownictwa
ul. Prądzyńskiego 3 / ul. Kobyłkowska 1 A
05-200 WOŁOMIN

Projekt uzgodniono bez uwag
(uwagami) dnia 25.03.2016

Z-ca NACZELNIKA
Wydziału Inwestycji i Drogownictwa
Rafał Urbaniak

POLSKA INŻYNIERIA sp. z o.o.
INGENIERIE POLONAISE · POLISH ENGINEERING
02-602 Warszawa (Warsaw, Varsovie)
Polska (Poland, Pologne)
ul. Nowogrodzka 62B, lok. 19
www.polskaizynieria.pl

Zamawiający:	Powiat Wołomiński 05-200 Wołomin, ul. Prądzyńskiego 3
Inwestor:	Powiat Wołomiński 05-200 Wołomin, ul. Prądzyńskiego 3
Nazwa inwestycji:	Projekt ronda na skrzyżowaniu ulic Warszawskiej i Kościuszki gm. Tłuszcz
Adres inwestycji:	woj. mazowieckie, miasto Tłuszcz

Tytuł rysunku:
Profile kanalizacyjne: D-0.2 do WU-3 i D-0.2 do WU-4

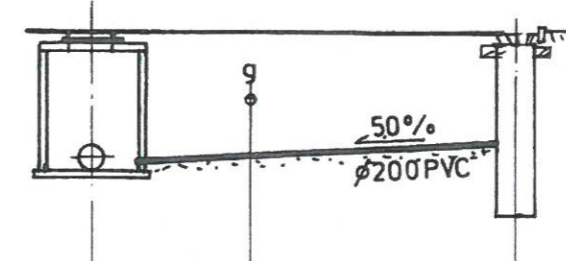
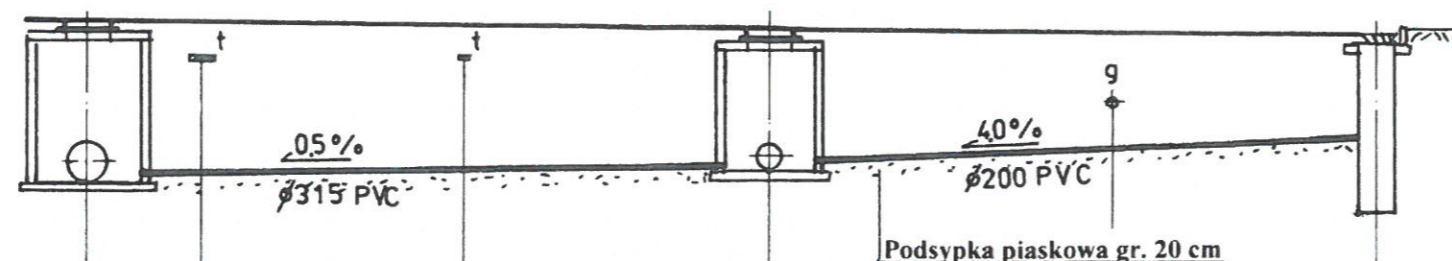
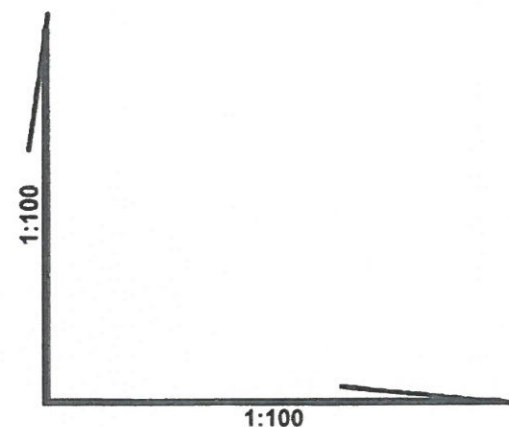
Stanowisko	Imię, nazwisko i nr uprawnień	Podpis	Data:
Projektant	mgr inż. Iwonna Maria Kostyra SI-29876		marzec 2016
Opracowujący	mgr inż. Andrzej Kaczorowski SI-27779		Skala
Sprawdzający	mgr inż. Barbara Karpińska SI-27588		Rys. nr
Specjalność:	KD	Stadium:	1:100
			3

STAROSTWO
POWIATOWE W WOŁOMINIE
Wydział Inwestycji i Drogowictwa
ul. Prądzyńskiego 3 / ul. Kobyłkowska 1 A
05-200 WOŁOMIN

Projekt uzgodniono bez uwag
(z uwagami) dnia 25.03.2016

Z-ca NACZELNIKA
Wydziału Inwestycji i Drogowictwa

Rafał Urbaniak



P.P. = + 95.00 m n.p.W.

PROJEKTOWANA RZĘDNA TERENU	102,09	104,19	104,25	102,19	104,19	104,25	102,20	104,17	104,23	102,22	104,12	104,18	102,24	104,07	104,13	102,34	104,07	104,13	102,52	104,06	104,10	102,66	104,05	104,07
RZĘDNA TERENU ISTNIEJĄCEGO																								
RZĘDNA DNA KANAŁU																								
ZAGŁĘBIENIE	2,16	2,06	2,03				1,97			1,90	1,80		1,59						1,42					
SPADEK	0,5%												4,0%											
ŚREDNICA	Ø315												Ø200											
MATERIAŁ	PVC kl. „S”																							
DŁUGOŚĆ		1,50		3,50		4,00				4,50		3,50							2,00		3,50			
ODLEGŁOŚĆ	0,00		1,50		5,00					9,00		13,50							0,00		2,00		5,50	
	D-0.3			D-2									D-2			WU-5			WU-6					
	11			9									9			8			10					

PROJEKTOWANA RZĘDNA TERENU	102,24	104,07	104,13	102,34	104,07	104,13	102,44	104,11	104,09	102,61	104,19	104,02
RZĘDNA TERENU ISTNIEJĄCEGO												
RZĘDNA DNA KANAŁU												
ZAGŁĘBIENIE	1,90	1,80		1,66						1,41		
SPADEK	5,0%											
ŚREDNICA	Ø200											
MATERIAŁ	PVC kl. „S”											
DŁUGOŚĆ		2,00		3,50								
ODLEGŁOŚĆ	0,00		2,00		5,50							
	D-2			WU-6								
	9			10								

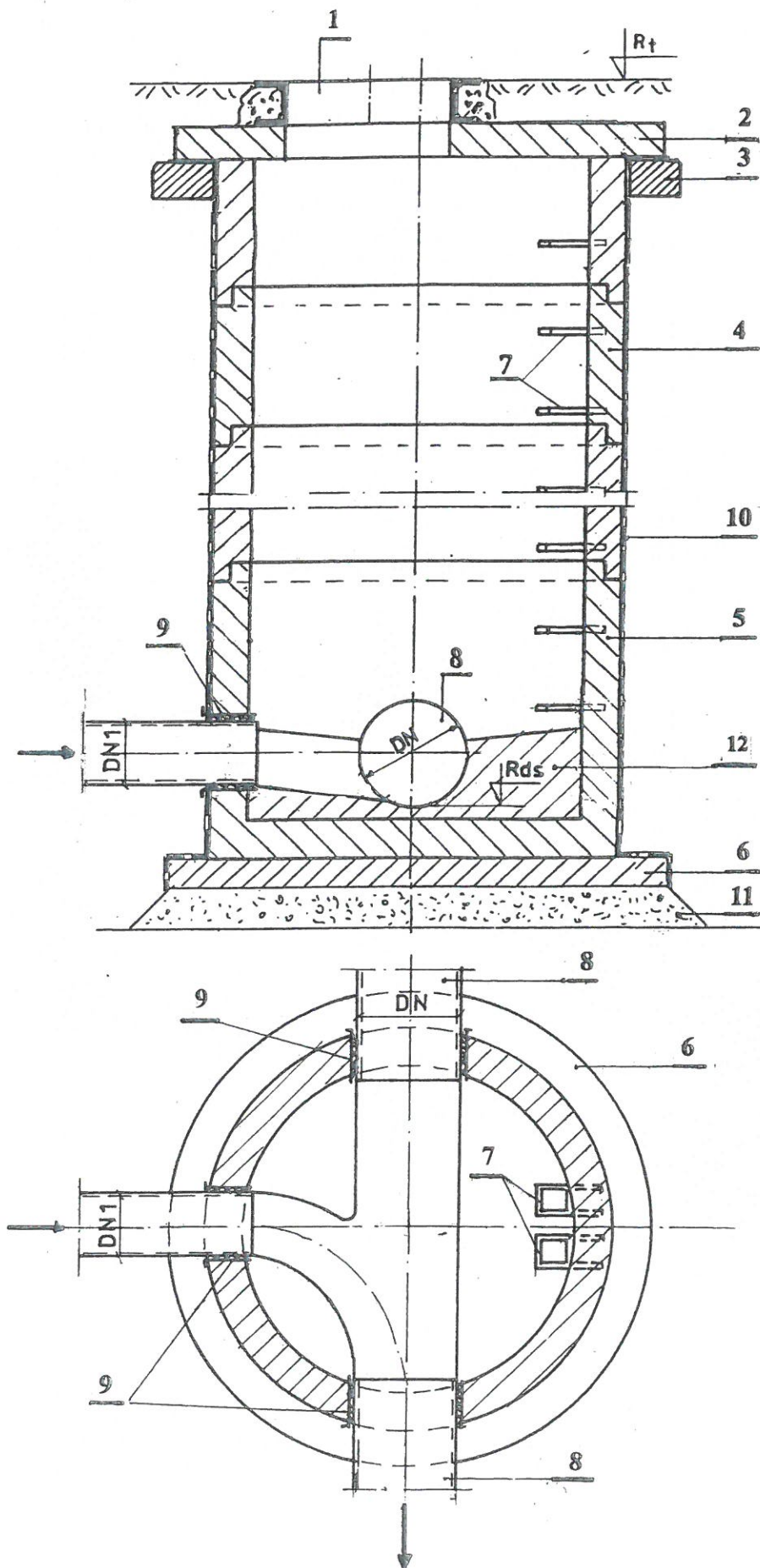
POLSKA INŻYNIERIA sp. z o.o.
INGENIERIE POLONAISE - POLISH ENGINEERING
02-002 Warszawa (Warsaw, Varsovie)
Polska (Poland, Pologne)
ul. Nowogrodzka 82B, lok. 19
www.polskaizynieria.pl

Zamawiający: Powiat Wołomiński
05-200 Wołomin, ul. Prądzyńskiego 3
Inwestor: Powiat Wołomiński
05-200 Wołomin, ul. Prądzyńskiego 3
Nazwa inwestycji: Projekt ronda na skrzyżowaniu ulic Warszawskiej i Kościuszki gm. Tłuszcz
Adres inwestycji: woj. mazowieckie, miasto Tłuszcz

Tytuł rysunku: Profile kanalizacyjne: D-0.3 do WU-5 i D-2 do WU-6

Stanowisko	Imię, nazwisko i nr uprawnień	Podpis	Data
Projektant	mgr inż. Iwonna Maria Kostyra SI-298/76		marzec 2016
Opracowujący	mgr inż. Andrzej Kaczorowski SI-277/79		Skala
Sprawdzający	mgr inż. Barbara Karpińska SI-275/68		Rys. nr
Specjalność:	KD	Stadium:	1:100 4

Studnia rewizyjna z kręgów Dn 1,20 m




Legenda:

- 1 - Właz żeliwny typ cię ki D 600 mm kl. D 400 (wg PN-EN 124) bez zawiasów nieryglowany
- 2 - Żelbetowa płyta pokrywowa 1600 x 600 mm
- 3 - Żelbetowy pierścień odciążający 1800 x 1460 mm
- 4 - Żelbetowy krąg 1200 x 500 mm z fabrycznie montowanymi stopniami żłazowymi
- 5 - Żelbetowa prefabrykowana dennica studni Dn 1200 x 1100 mm z fabrycznie wykonanymi otworami DN i DN_i
- 6 - Podbudowa studni z betonu B 15
- 7 - Stopień żłazowy żeliwny
- 8 - Rura kanalizacyjna PVC min. SN 8 (DN i DN_i)
- 9 - Przejście szczelne na uszczelkę gumową
- 10 - Izolacja abizol 2R + P (w gruncie nawodnionym)
- 11 - Podsypka piaskowa gr. 20 cm
- 12 - Beton kinety C35/45 wg PN-EN 206-1

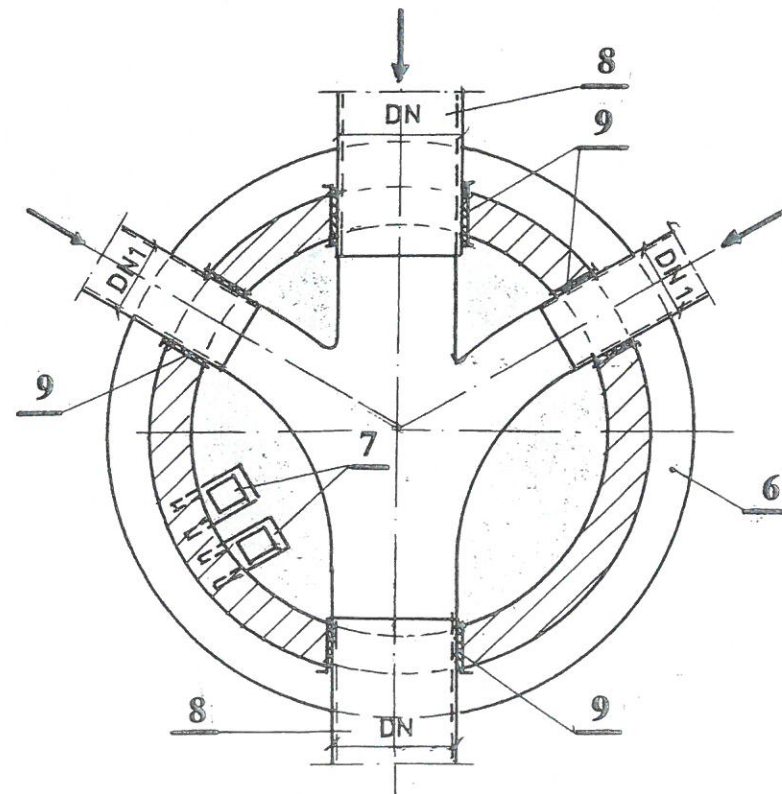
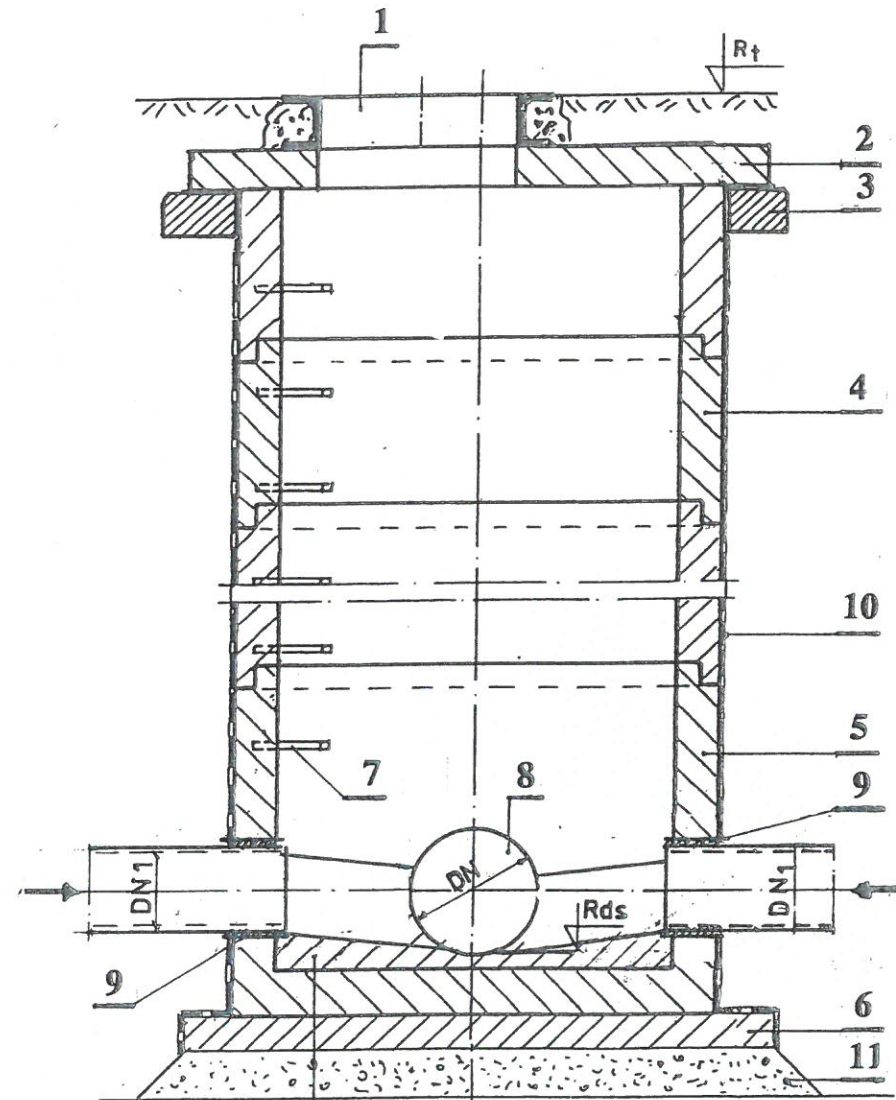
STAROSTWO
POWIATOWE W WOŁOMINIE
Wydział Inwestycji i Drogownictwa
ul. Prądyńskiego 3 / ul. Kobyłkowska 1 A
05-200 WOŁOMIN

Projekt uzgodniono bez uwag
(z uwagami) dnia 25.03.2016

Z-ca NACZELNIKA
Wydziału Inwestycji i Drogownictwa
Rafał Urbaniak

 POLSKA INŻYNIERIA sp. z o.o. INGENIERIE POLONAISE - POLISH ENGINEERING <small>02-402 Warszawa (Warsaw, Varsovie) Polska (Poland, Pologne) ul. Nowogrodzka 62B, lok. 19 www.polskaizynieria.pl</small>		Zamawiający:	
		Powiat Wołomiński 05-200 Wołomin, ul. Prądyńskiego 3	
Inwestor:		Powiat Wołomiński 05-200 Wołomin, ul. Prądyńskiego 3	
Nazwa inwestycji: Projekt ronda na skrzyżowaniu ulic Warszawskiej i Kościuszki gm. Tłuszcz			
Adres inwestycji: woj. mazowieckie, miasto Tłuszcz			
Tytuł rysunku: Studnia rewizyjna D-1			
Stanowisko	Imię, nazwisko i nr uprawnień	Podpis	Data:
Projektant	mgr inż. Iwonna Maria Kostyra SI-29876		marzec 2016
Opracowujący	mgr inż. Andrzej Kaczorowski SI-27179		Skala
Sprawdzający	mgr inż. Barbara Karpińska SI-27568		Rys. nr
Specjalność:	KD	Stadium:	1:25 5

Studnia rewizyjna z kręgów Dn 1,40 m



Legenda:

- 1 – Właz żeliwny typ ciężki D 600 mm kl. min. D400 (wg PN-EN 124) z uszczelką zamykaną na zatrask (bez zawiasów nieryglowany)
- 2 – Żelbetowa płyta pokrywowa 1800 x 600 mm
- 3 – Żelbetowy pierścień odciążający 2000 x 1650 mm
- 4 – Krąg żelbetowy 1400 x 500 mm z fabrycznie montowanymi stopniami złączowymi
- 5 – Prefabrykowana dennica studni 1400 x 900 (1100) mm z fabrycznie wykonanymi otworami DN i DN₁
- 6 – Podbudowa studni - beton C35/45
- 7 – Stopień złączowy żeliwny
- 8 – Rura kanalizacyjna Dn 500 – 800 PVC/PP
- 9 – Przejście szczelne na uszczelkę gumową
- 10 – Izolacja abizol 2R + P (w gruncie nawodnionym)
- 11 – Podsypka piaskowa gr. 20 cm
- 12 - Beton kinety C35/45 PN-EN 206-1

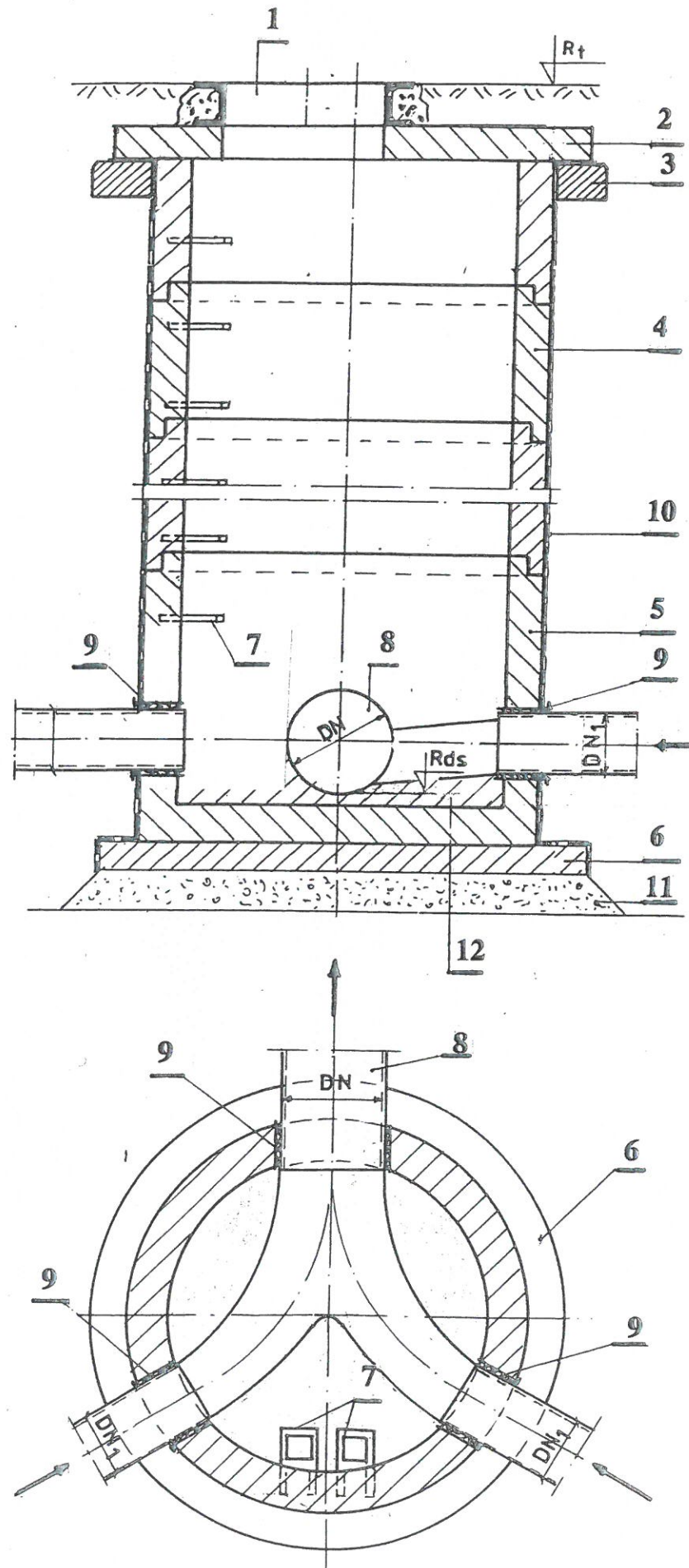
STAROSTWO
POWIATOWE W WOŁOMINIE
Wydział Inwestycji i Drogownictwa
ul. Prądyńskiego 3 / ul. Kobyłkowska 1 A
05-200 WOŁOMIN

Projekt uzgodniono bez uwag
(z uwagami) dnia 25.03.2016

Z-ca NACZELNIKA
Wydziału Inwestycji i Drogownictwa
Rafał Urbaniak
Rafał Urbaniak

		Zamawiający: Powiat Wołomiński 05-200 Wołomin, ul. Prądyńskiego 3	
		Inwestor: Powiat Wołomiński 05-200 Wołomin, ul. Prądyńskiego 3	
Nazwa inwestycji: Projekt ronda na skrzyżowaniu ulic Warszawskiej i Kościuszki gm. Tłuszcz		Adres inwestycji: woj. mazowieckie, miasto Tłuszcz	
Tytuł rysunku: Studnia rewizyjna D-0.2 i D-0.3			
Stanowisko	Imię, nazwisko i nr uprawnień	Podpis	Data
Projektant	mgr inż. Iwonna Maria Kostyra SI-29876		marzec 2016
Opracowujący	mgr inż. Andrzej Kaczorowski SI-27779		Skala Rys. nr
Sprawdzający	mgr inż. Barbara Karpińska SI-27588		1:25 6
Specjalność:	KD	Stadium:	

Studnia rewizyjna z kręgów Dn 1,20 m



Legenda:

- 1 - Właz żeliwny typ ciężki D 600 mm kl. min. D400 (wg PN-EN 124) z uszczelką zamykaną na zatrask (bez zawiasów nieryglowany)
- 2 - Żelbetowa płyta pokrywowa 1600 x 600 mm
- 3 - Żelbetowy pierścień odciażający 1800 x 1460 mm
- 4 - Krąg żelbetowy 1200 x 500 mm z fabrycznie montowanymi stopniami złączowymi
- 5 - Prefabrykowana dennica studni 1200 x 900 (1100) mm z fabrycznie wykonanymi otworami DN i DN₁
- 6 - Podbudowa studni - beton C35/45
- 7 - Stopień złączowy żeliwny
- 8 - Rura kanalizacyjna Dn 315 - 400 PVC/PP
- 9 - Przejście szczelne na uszczelkę gumową
- 10 - Izolacja abizol 2R + P (w gruncie nawodnionym)
- 11 - Podsyпка piaskowa gr. 20 cm
- 12 - Beton kinety C35/45 PN-EN 206-1

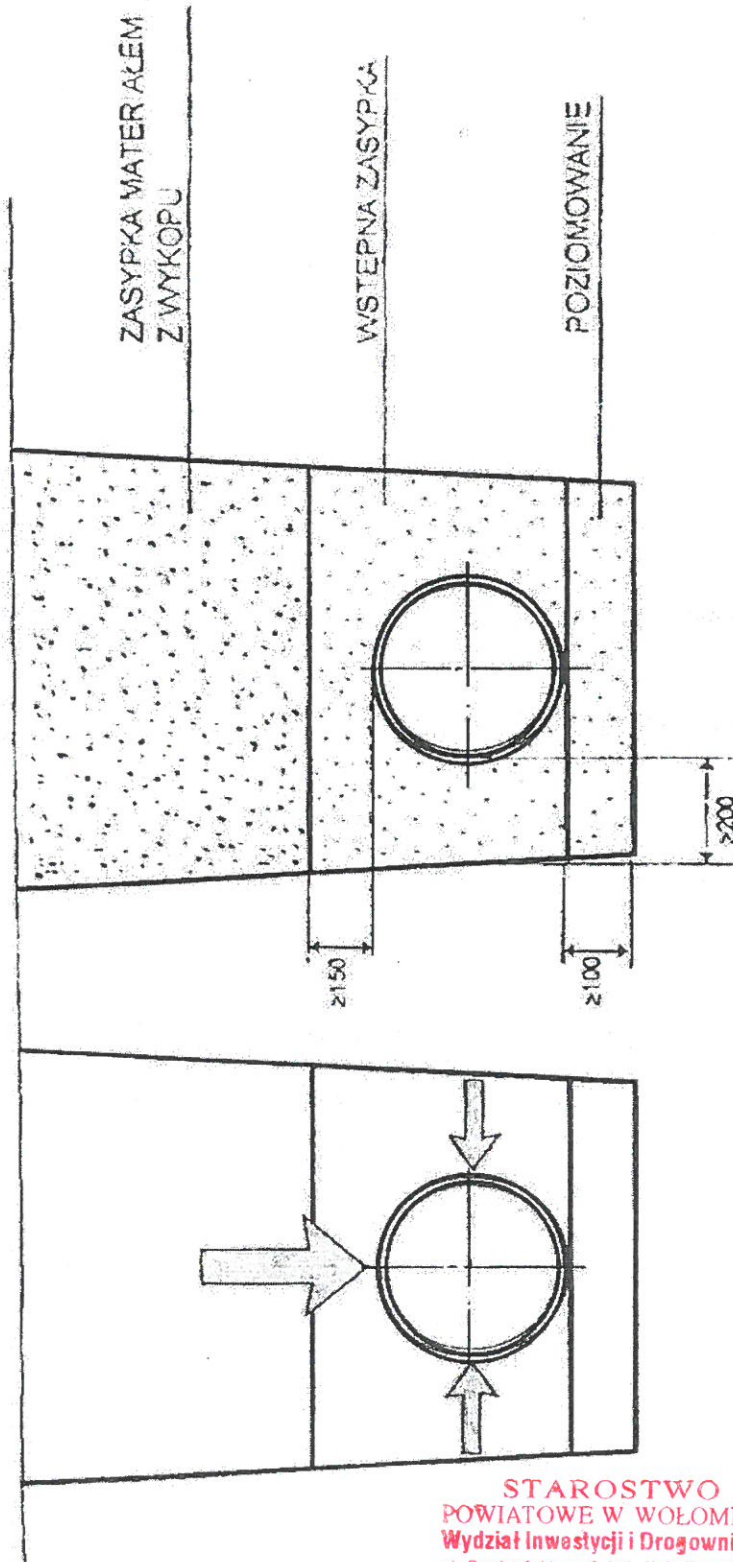
STAROSTWO
POWIATOWE W WOŁOMINIE
Wydział Inwestycji i Drogownictwa
ul. Prądzyńskiego 3 / ul. Kobylkowska 1 A
05-200 WOŁOMIN

Projekt uzgodniono bez uwag
(z uwagami) dnia 25.03.2016

Z-ca NACZELNIKA
Wydziału Inwestycji i Drogownictwa
Rafał Urbaniak

		POLSKA INŻYNIERIA sp. z o.o. INGENIERIE POLONAISE · POLISH ENGINEERING	
		<small>02-002 Warszawa (Warsaw, Varsovie) Polska (Poland, Pologne) ul. Nowogrodzka 62B, lok. 19 www.polskaizynieria.pl</small>	
Zamawiający:		Powiat Wołomiński 05-200 Wołomin, ul. Prądzyńskiego 3	
Inwestor:		Powiat Wołomiński 05-200 Wołomin, ul. Prądzyńskiego 3	
Nazwa inwestycji:		Projekt ronda na skrzyżowaniu ulic Warszawskiej i Kościuszki gm. Tłuszcz	
Adres inwestycji:		woj. mazowieckie, miasto Tłuszcz	
Tytuł rysunku:		Studnia rewizyjna D-2	
Stanowisko	Imię, nazwisko i nr uprawnień	Podpis	Data:
Projektant	mgr inż. Iwonna Maria Kostyra SI-29876		marzec 2016
Opracowujący	mgr inż. Andrzej Kaczorowski SI-27779		Skala Rys. nr
Sprawdzający	mgr inż. Barbara Karpińska SI-27588		1:25 7
Specjalność:	KD	Stadium:	

UKŁADANIE W WYKOPIE



**STAROSTWO
POWIATOWE W WOŁOMINIE**
Wydział Inwestycji i Drogoznictwa
ul. Prądyńskiego 3 / ul. Kobyłkowska 1 A
05-200 WOŁOMIN

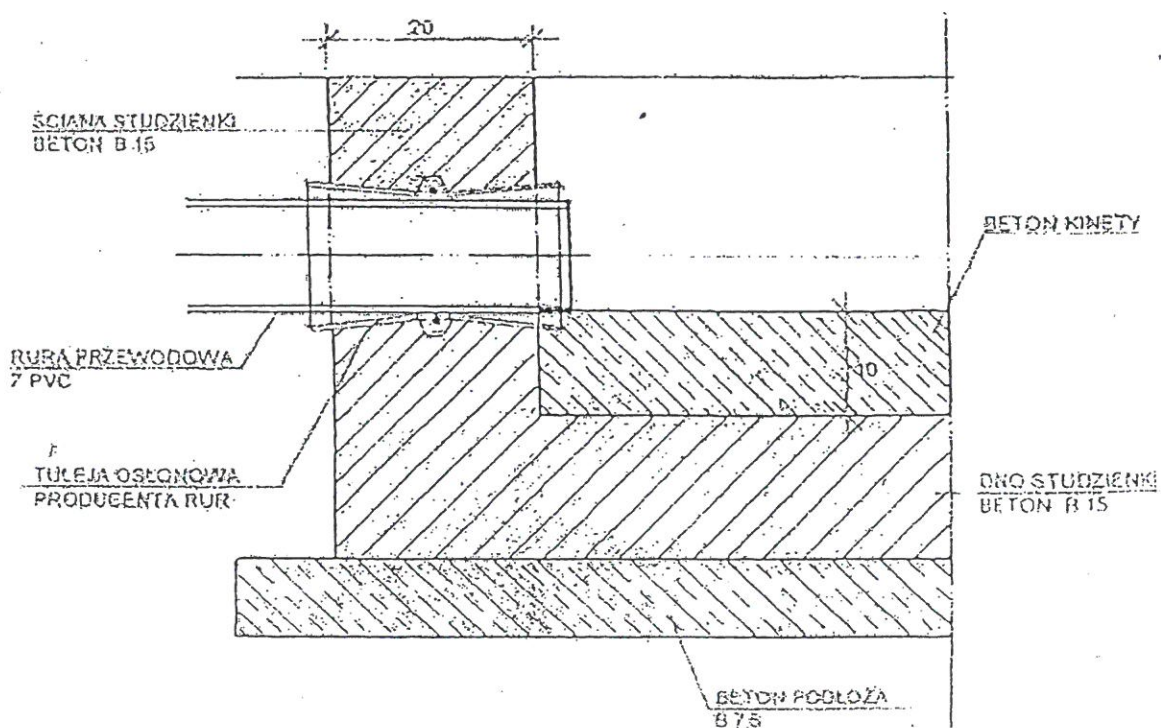
Projekt uzgodniono bez uwag
(z uwagami) dnia 25.05.2016.

PRZY UKŁADANIU NALEŻY PRZESTRZEGAĆ LOKALNYCH PRZEPISÓW I NORM DLA PODZIEMNYCH RUROCIĄGÓW GRAWITACYJNYCH PODSTAWOWĄ ZASADĄ PRZY ZASYPKCE JEST KONIECZNOŚĆ ZABEZPIECZENIA ELASTYCZNEJ RURZE WŁAŚCIWEGO PODPARCIA BOCZNEGO, W CELU SKOMPENSOWANIA NACISKU ZIEMI I RUCHU ULICZNEGO Z GÓRY. DLATEGO WSTĘPNA ZASYPKA WZDŁUŻ BOKÓW RURY MUSI BYĆ ZAGĘSZCZONA ZE SZCZEGÓLNA OSTROŻNOŚCIĄ, ALBO PRZEZ UBIJANIE NOGAMI LUB LEKKIEGO RĘCZNEGO UBIJAKA WARSZTAMI 15-25 CM. MECHANICZNE ZAGĘSZCZANIE POWYŻEJ RURY MOŻNA ZACZĄĆ KIEDY WYSOKOŚĆ ZASYPKI POWYŻEJ KORONY RURY WYNOŚI CONAJMNIEJ 30 CM.

Z-ca NACZELNIKA
Wydziału Inwestycji i Drogoznictwa

Rafał Urbaniak

SZCZEGÓŁ POŁĄCZENIA PRZEWODU Z RUR PVC/PP ZE STUDNIĄ BETONOWĄ



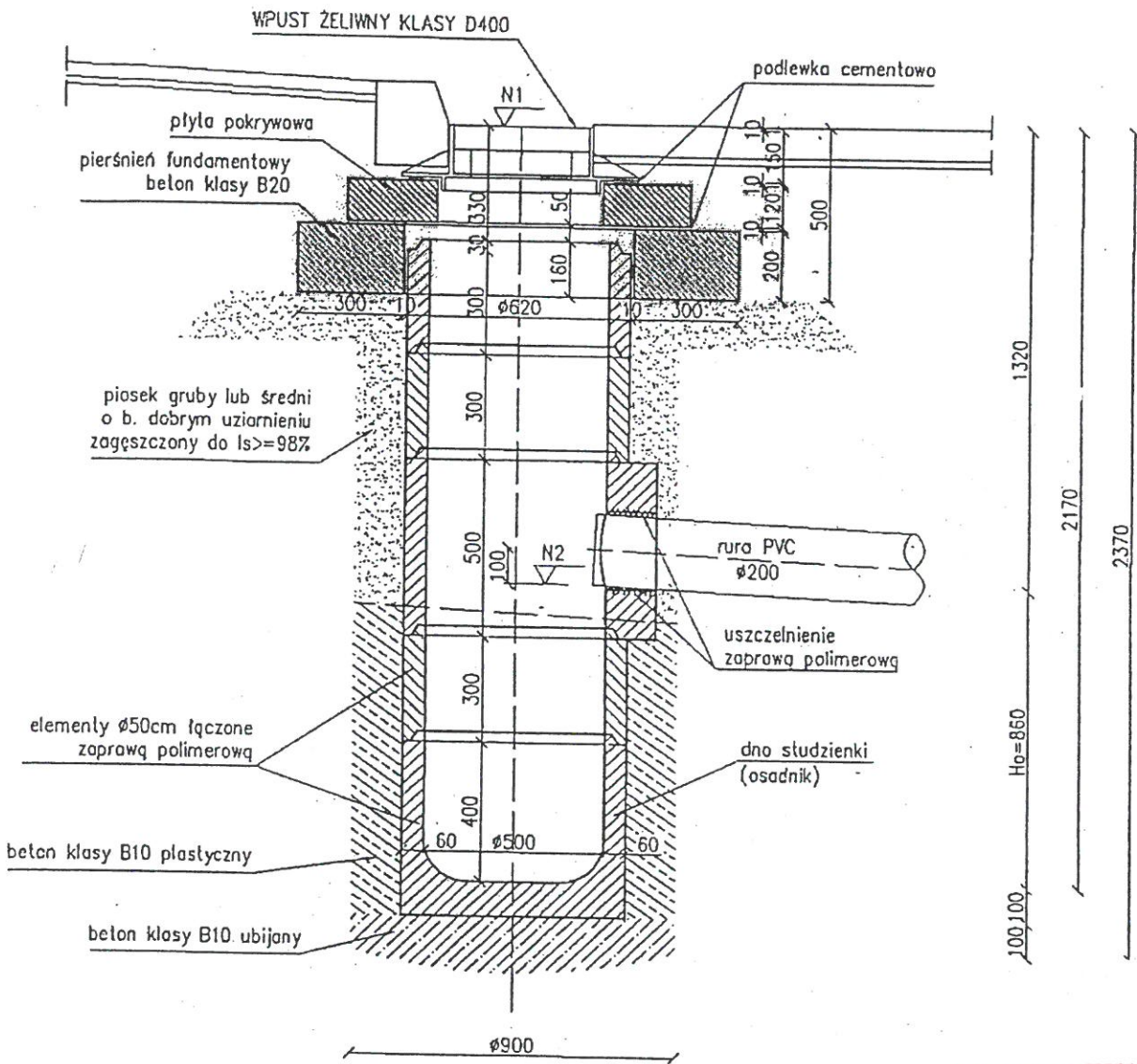
W przypadku zastosowania tuleje winny być umieszczone na rurze przed ich zabetonowaniem z uwagi na zapobieżenie deformacji.

**STAROSTWO
POWIATOWE W WOŁOMINIE
Wydział Inwestycji i Drogownictwa**
ul. Prądzińskiego 3 / ul. Kobyłkowska 1 A
05-200 WOŁOMIN

Projekt uzgodniono bez uwag
(z uwagami) dnia 25.02.2016

Z-ca NACZELNIKA
Wydziału Inwestycji i Drogownictwa

Rafał Urbaniak



WPUST DESZCZOWY – Dn 500 mm

**STAROSTWO
POWIATOWE W WOŁOMINIE
Wydział Inwestycji i Drogownictwa**
ul. Prądzińskiego 3 / ul. Kobyłkowska 1A
05-200 WOŁOMIN

Projekt uzgodniono bez uwag
(z uwagami) dnia 25.03.2016
Z-ca NACZELNIKA
Wydziału Inwestycji i Drogownictwa

Rafał Urbaniak
Rafał Urbaniak